



# **Program rozvoja obce Majerovce na roky 2016-2022 (2025)**



**Máj 2016**

Zadávatel:  
**Obec Majerovce**



[www.majerovce.eu](http://www.majerovce.eu)

Zostavil:  
**Karpatský rozvojový inštitút, Košice**



[www.kri.sk](http://www.kri.sk)

Gestori spracovania:  
**Ing. Anna Vargová, starostka obce Majerovce**  
**Ing. Zuzana Záborská, zástupkyňa riaditeľa, KRI**  
**Mgr. Michal Schvalb, senior konzultant, KRI**

# OBSAH

ÚVOD .....	4
<b>1 ANALYTICKÁ ČASŤ.....</b>	<b>6</b>
1.1 Základná charakteristika obce .....	6
1.2 Demografia .....	7
1.3 Hospodárska oblasť .....	11
1.4 Dopravná a technická obsluha .....	13
1.5 Bývanie, občianska vybavenosť a služby .....	14
1.6 Životné prostredie .....	16
1.7 Vyhodnotenie implementácie PHSR obce Majerovce za obdobie 2007 – 2015 .....	20
1.8 Prieskum vnímania potrieb verejnosťou .....	23
1.9 SWOT analýza .....	26
<b>2 STRATEGICKÁ A PROGRAMOVÁ ČASŤ .....</b>	<b>29</b>
2.1 Vízia a ciele rozvoja obce .....	30
2.2 Programy rozvoja obce .....	32
2.3 Súlad stratégie rozvoja obce s vyššími regionálnymi rozvojovými dokumentmi .....	35
<b>3 REALIZAČNÁ A FINANČNÁ ČASŤ.....</b>	<b>37</b>
3.1 Zostavenie a realizácia Akčného plánu.....	37
3.2 Indikatívny akčný plán na daný rozpočtový rok 2016 s výhľadom na ďalšie 2 roky.....	39
3.3 Monitoring, vyhodnotenie a aktualizácia PRO .....	40
<b>4 ZÁVER .....</b>	<b>41</b>

## ÚVOD

Podmienky pre plánovanie a realizáciu rozvoja obce sa kontinuálne alebo skokovo menia. Či už sa jedná o zmenu legislatívneho, strategického či finančného prostredia na Slovensku alebo sa jedná o nové globálne výzvy (napr. finančná kríza či finančné šoky, zmena klímy a jej dopady, zmeny v cenách energií, starnutie obyvateľstva, nárast počtu imigrantov a pod.), ktoré majú a budú mať vplyv na politiku rozvoja obce. Súčasne v roku 2015 začína nové obdobie financovania projektov z EÚ fondov a očakáva sa, že aj v tomto období by mali tvoriť podstatnú časť zdrojov na projekty rozvoja obce.

Tieto fakty, spolu s modifikáciou rozvojových priorít, viedli obec Majerovce k tomu, aby iniciovala aktualizáciu dokumentu PHSR pre roky 2007-2015 s cieľom, aby vznikol čo najaktuálnejší **Program hospodárskeho a sociálneho rozvoja obce Majerovce na roky 2016-2022 s výhľadom do roku 2025** (ďalej v skrátenom názve Program rozvoja obce - PRO). Medzi základne charakteristiky PRO patrí:

- je základným rozvojovým dokumentom obce a je vypracovaný v súlade so Zákonom o podpore regionálneho rozvoja č. 539/2008 Z. z. v znení Zákona č. 309/2014 Z.z.,
- je strednodobým rozvojovým dokumentom, ktorý:
  - využíva potenciál, reálne príležitosti, berie do úvahy vonkajšie trendy a ohrozenia a navrhuje riešenia prioritných problémov a potrieb pre rozvoj obce,
  - je vypracovaný v súlade so schváleným Územným plánom obce Majerovce (2005),
  - definovaním implementačného mechanizmu je flexibilným dokumentom schopným reagovať na zmeny a podnety,
  - berie do úvahy širšie okolie obce.
- je pripravený pre programové obdobie EÚ 2014 - 2020 a v zmysle zákona o podpore regionálneho rozvoja je jednou z podmienok pre možnosti čerpania finančných prostriedkov štrukturálnych fondov,

**Obec Majerovce** je súčasťou vidieka Prešovského samosprávneho kraja a je súčasťou partnerstva zameraného na rozvoj vidieka – Miestna akčná skupina (MAS) Pod hradom Čičva. Preto dôležitými východiskami pre spracovania PRO Majerovce 2016 – 2022 (2025) na regionálnej úrovni boli:

- Stratégia rozvoja vidieka „**Spoločne si vyskladajme región Domaše a Ondavy pod Čičvou**“,
- PHSR Prešovského samosprávneho kraja 2014 – 2020<sup>1</sup>.

Obsahom **Programu rozvoja obce Majerovce 2016 – 2022 (2025)**, v súlade s uvedeným zákonom o podpore regionálneho rozvoja a so zohľadnením Metodiky tvorby programov rozvoja obcí spracovanej MDVaRR SR, je:

- **Analytická časť** (z dostupných údajov a informácií do rokov 2013/2014).
- **Strategická časť**, ktorá je hlavným kľúčom k smerovaniu rozvoja obce.
- **Programová časť** - sektorovo/tematicky zamerané opatrenia a možné aktivity na plnenie cieľov rozvoja obce pre dané plánovacie obdobie.
- **Realizačná a finančná časť** - mechanizmus realizácie PRO, vrátane Akčného plánu rozvoja vypracovaného pre roky 2016 - 2018

Proces prípravy **Programu rozvoja obce (PRO)** bol realizovaný vo viacerých naväzujúcich krokoch:

1. Úvodné stretnutie so zástupcami obce, kde bola konzultovaná filozofia prípravy PRO a identifikované hlavné problémy a príležitosti obce a návrhy riešení.

<sup>1</sup> Prešovský samosprávny kraj spracoval nový PHSR 2014 - 2020, ktorý bol v čase spracovania PHSR obce schválený zastupiteľstvom Prešovského samosprávneho kraja dňa 23.2.2016.

PROGRAM ROZVOJA OBCE MAJEROVCE 2016 – 2022 (2025)

2. Analýza existujúceho PHSR obce (2007 - 2015) s vyhodnotením miery implementácie existujúceho PHSR obce a analyzovaná aktuálnosť rozvojových priorít a zámerov obce z neho vyplývajúcich pre ďalšie obdobie.
3. Realizácia a vyhodnotenie dotazníkového prieskumu v obci, za účelom identifikácie rozvojových priorít podľa záujmov a potrieb verejnosti, obyvateľov obce.
4. Spracovaná analýza stavu v obci v oblastiach rozvoja a života obce, vrátane SWOT analýzy.
5. Zostavený návrh strategickej a programovej časti PRO a jeho posúdenie zástupcami obce a zapracovanie pripomienok.
6. Zostavená a konzultovaná realizačná a indikatívna finančná časť PRO vrátane akčného plánu 2016 – 2018.
7. Schválenie PRO v zastupiteľstve Obce Majerovce.

**Program rozvoja obce Majerovce 2016 – 2022 (2025) je zostavený ako otvorený, verejne dostupný a priebežne aktualizovaný dokument reagujúci na prichádzajúce podnety, príležitosti a zmeny vnútorného a vonkajšieho prostredia obce.**

# 1 ANALYTICKÁ ČASŤ

## 1.1 Základná charakteristika obce

### 1.1.1 Poloha a fyzicko-geografická charakteristika

Majerovce ležia v severnej časti Východoslovenskej nížiny v Ondavskej nive. Územie chotára obce je budované v severnej časti paleogénnymi sedimentami centrálnokarpatského flyšu, v južnej časti neogénnymi sedimentami. V menšej miere sú zastúpené aj neovulkanity súvisiace s vulkanizmom Slanských vrchov. V oblasti Majerovského potoka boli zistené náznaky ortuťového zrudnenia reprezentovaného rumelkou. Táto mineralizácia je spätá s mineralizáciou blízkeho ložiska v Merníku. Na okraji katastra obce sa nachádza malý opustený zeolitový lom, z ktorého v minulosti ťažili kameň na výstavbu zemepánskej kúrie i príslušných hospodárskych objektov a na začiatku 20. storočia aj na výstavbu rodinných domov. Obcou preteká Majerovský potok prameniáci v chotárnej časti Chrasť, ktorý z pravej strany priberá menší prítok zvaný „Dučanský jarok“.

### 1.1.2 Prierez históriou obce

Prvá písomná zmienka o Majerovciach (villis....Morfaulua) pochádza z roku 1363, kedy šľachtici z Rozhanoviec rozdelili dediny pánstva Čičva, ku ktorému patrila aj táto dedina. Deľbu potvrdil palatín a z rozsahu listiny vyplýva, že tunajšie sídlisko existovalo už pred rokom 1363. V uvedenej listine sa vyskytuje pod maďarským názvom, typickým pre dediny zemianskeho pôvodu. Maďarizovaný názov obce Maiorocz, odvodený od slovenského názvu Majorovce. Názov obce Moiorovce korení v latinskom slove maior - väčší, ktoré bolo prezývkou tunajšieho šoltýsa. Majorovce aj v 14.-16. stor. zostali majetkovou súčasťou panstva Čičva.

V 15.storočí tu hospodarilo asi desať sedliackych domácností. Asi od roku 1550 sa v chotári obce pestoval vinič. Existencia vinohradníctva je písomne doložená od roku 1560. Vinársku produkciu, ktorá tu dosahovala svoj vrchol koncom 16. stor. potvrdzujú desiatkové registre Zemplínskej župy. V roku 1831 vypuklo známe východoslovenské sedliacke povstanie, ktoré v Zemplíne zachvátilo najmä trebišovsko-žipovskú a vranovsko-zamutovskú oblasť. V samotných Majerovciach nie sú známe protifeudálne vystúpenia miestnych sedliakov.

Významnou dominantou obce bola drevená zvonica osadená malým zvonom, ktorá stála od nepamäti v strede obce medzi cestou a potokom. Po roku 1946 sa prestala užívať, začala chátrať a postupne zanikla. O osude zvona nie je nič známe.

Vznik školy v obci možno datovať do roku 1943. Dovtedy majerovské deti dochádzali do susednej obce Sedliská. Slávnostné otvorenie novozriadenej MŠ v Majerovciach sa konalo v roku 1974 v tom istom roku bola odovzdaná do užívania nová budova MNV, požiarnej zbrojnice a miestnej knižnice. Zároveň bol uvedený do prevádzky miestny rozhlas. V roku 1976 sa uskutočnila regulácia Majerovského potoka s výstavbou mostov a lavičiek.

V roku 1980 sa začalo s opravou chátrajúcej kúrie, ktorú neskoršie prevzalo do svojej správy Okresné vlastivedné múzeum Hanušovce a otvorilo v nej poľnohospodársku expozíciu „Človek a pôda“. Oprava cesty k miestnemu cintorínu bola dokončená v roku 1982 v akcii „Z“. V tej istej akcii ale v roku 1986, bola odovzdaná do užívania nová predajňa potravín a pohostinstvo. V rokoch 1992-1993 bola urobená rekonštrukcia elektrického vedenia a výmena drevených elektrických stĺpov.

## 1.2 Demografia

Majerovce mali k 31.12.2014 **444** obyvateľov. Ako ukazuje Tab. 1 vývoj počtu obyvateľov za obdobie posledných štyroch rokov je pomerne stabilný. Konštantnou je hustota obyvateľstva (Tab. 2), keď na 1 km<sup>2</sup> žije približne 126 ľudí.

Tab. 1: Vývoj počtu obyvateľov k 31.12

Rok	1996	2005	2010	2011	2012	2013	2014
Počet obyvateľov	466	444	450	448	446	454	444

Zdroj: Štatistický úrad SR.

Tab. 2: Hustota obyvateľstva na 1 km<sup>2</sup>

Rok	1996	2005	2010	2011	2012	2013	2014
Počet obyvateľov	126,23	124,82	123,69	126,37	126,23	127,08	126,8

Zdroj: Štatistický úrad SR.

Prírodný prírastok obyvateľstva, t.j. rozdiel medzi počtom živonarodených detí a zomretých osôb, bol v období rokov 2010-2014 pomerne stabilný s výnimkou roku 2010, keď prevyšoval počet živonarodených detí. Migračné saldo, t.j. rozdiel medzi počtom prisťahovaných a vystahovaných je v rámci sledovaného obdobia s výnimkou roku 2014 prevažne kladné a nie je v ňom možné určiť jednoznačný trend. Rovnaké znaky vykazuje aj celkový prírastok obyvateľstva, t.j. súčet prirodzeného prírastku a migračného salda, kde sa pravidelne striedajú roky, kedy počet obyvateľov klesá, resp. stúpa.

Tab. 3: Prírastok a úbytok obyvateľstva za posledných 5 rokov

Rok	2010	2011	2012	2013	2014
Prírodný prírastok obyvateľstva	6	-3	-2	1	-3
Migračné saldo	7	4	0	7	-7
Celkový prírastok obyvateľstva	13	1	-2	8	-10

Zdroj: Databáza DATAcube, Štatistický úrad SR.

### 1.2.1 Vekové zloženie obyvateľstva

Obyvatelia vo veku 15 – 64 rokov tvoria približne 71 % obyvateľov obce. Deti do 14 rokov tvoria približne 17 % a obyvateľia nad 65 rokov 13 %, pričom medziročne podiel mierne rastie v prospech skupiny 15 – 64 rokov (Tab. 4).

Tab. 4: Stav trvale bývajúceho obyvateľstva k 31.12.

Veková skupina/rok	2010	2011	2012	2013	2014
14 rokov alebo menej	75	73	72	74	76
Od 15 do 64 rokov	317	319	319	326	314
65 rokov alebo viac	58	56	55	54	54

Zdroj: ŠÚ SR

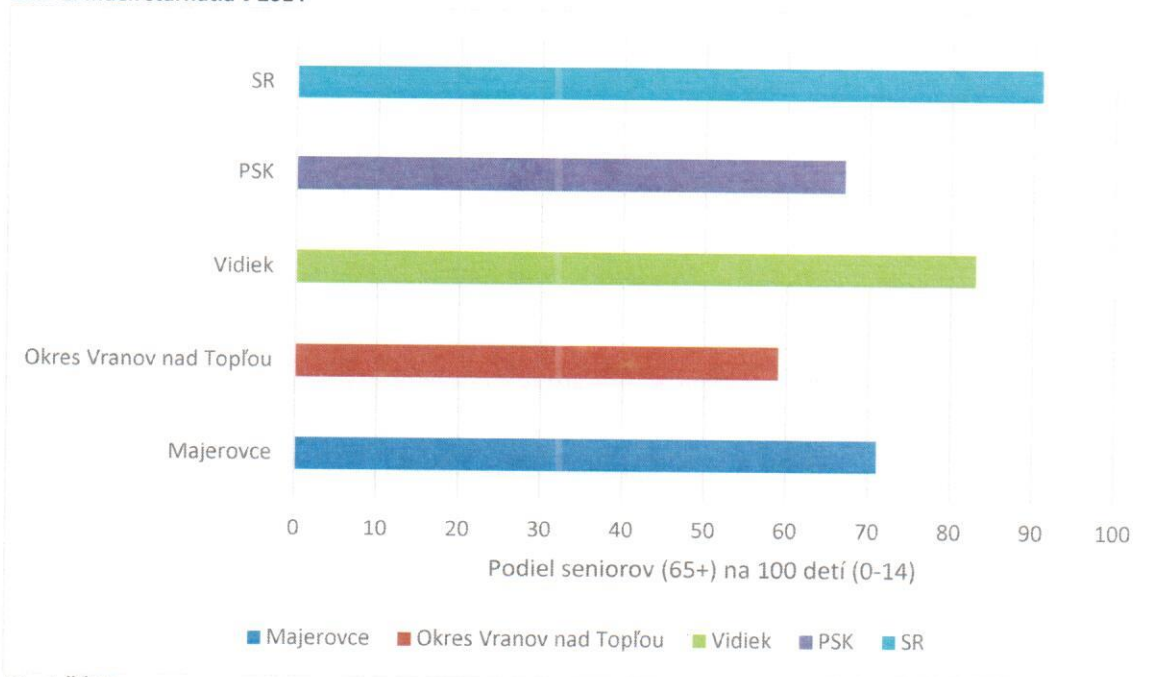
Obec Majerovce vykazuje pomerne stabilné demografické hodnoty v troch ukazovateľoch: priemerný vek (vážený aritmetický priemer počtu rokov, ktoré prežili príslušníci danej populácie do daného okamihu), mediánový vek (vek, ktorý rozdeľuje populáciu na dve rovnako početné časti, na polovicu s nižším a polovicu s vyšším vekom ako je medián) a indexu ekonomického zaťaženia (počet osôb v predproduktívnom [0-14] a poproduktívnom veku [65+] k osobám v produktívnom veku [15-64]). V rámci indexu starnutia (Počet osôb v poproduktívnom veku [65+] k osobám v predproduktívnom veku [0-14]) obec vykazuje klesajúcu tendenciu, ale v absolútnych hodnotách za rok 2014 ešte stále prevyšuje priemer okresu, resp. kraja (Graf 1).

Tab. 5: Vybrané ukazovatele veku v obci

Ukazovateľ/rok	2011	2012	2013	2014
Priemerný vek	38,33	38,59	38,29	38,54
Mediánový vek	35,73	36,27	36,10	36,60
Index starnutia	76,71	76,39	72,97	71,05
Index ekonomického zaťaženia	40,44	39,81	39,26	41,40

Zdroj: ŠÚ SR

Graf 1: Index starnutia v 2014

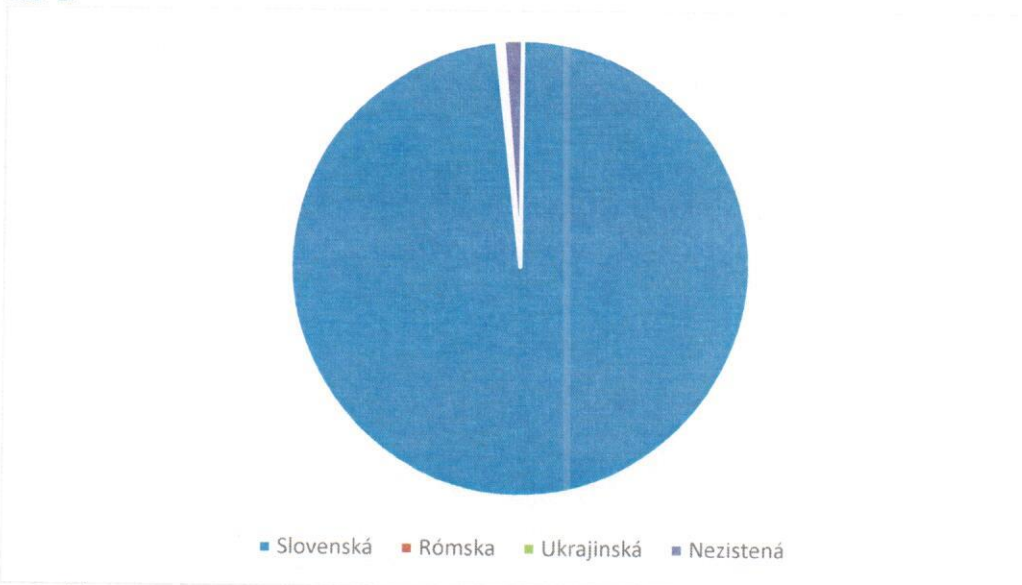


Zdroj: ŠÚ SR

### 1.2.2 Štruktúra obyvateľstva podľa národnosti

Podľa sčítania obyvateľov, domov a bytov z roku 2011 sa v Majerovciach prihlásilo k slovenskej národnosti vyše 98 % obyvateľov.

Graf 2:

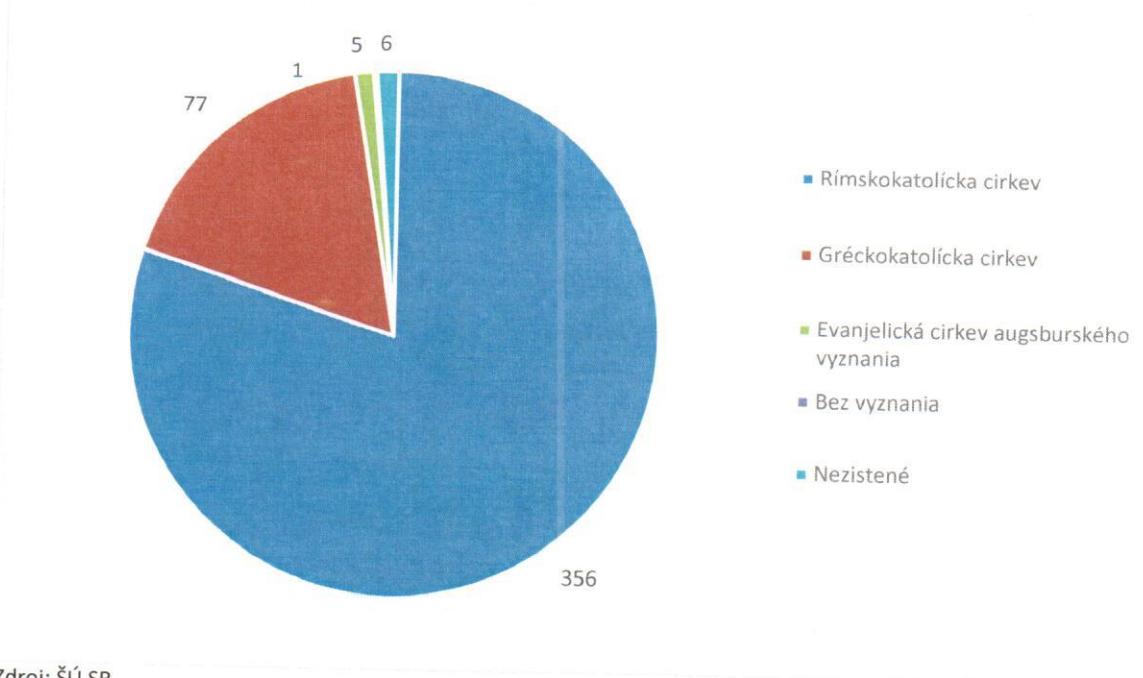


Zdroj: ŠÚ SR

### 1.2.3 Štruktúra obyvateľstva podľa náboženského vyznania

Vyššie 82 % obyvateľov obce sa hlási ku Rímskokatolíckej cirkvi, druhou najzastúpenejšou je Gréckokatolícka cirkev (17 %).

Graf 3: Náboženské vyznanie



Zdroj: ŠÚ SR

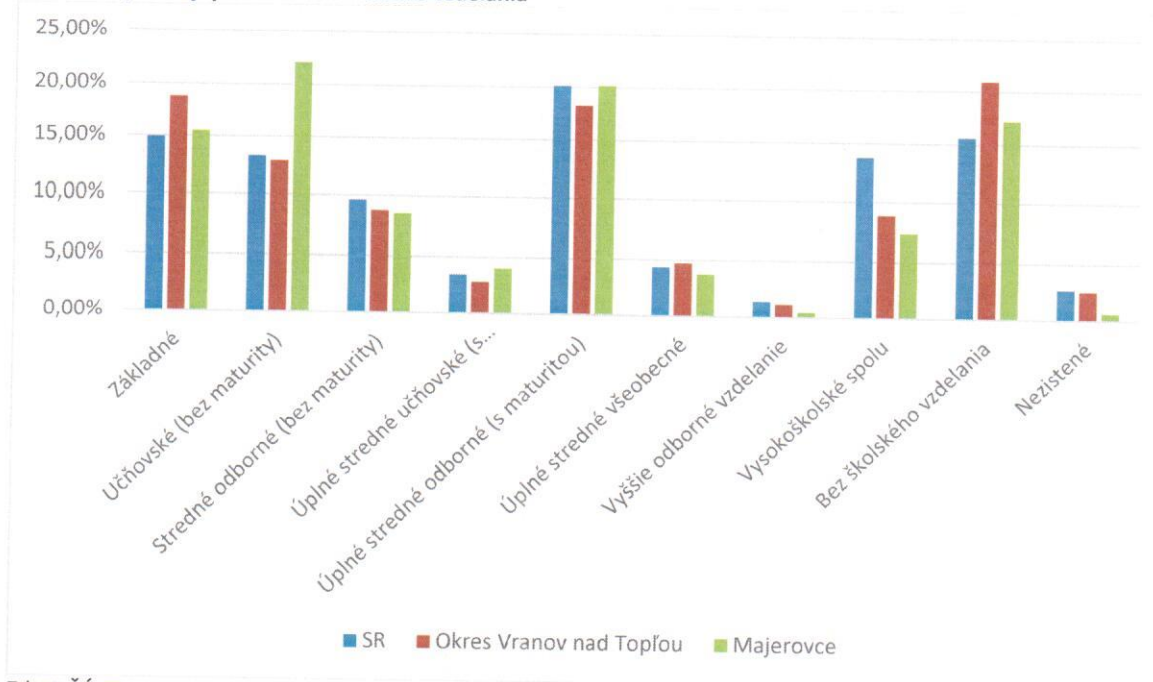
### 1.2.4 Štruktúra obyvateľstva podľa stupňa najvyššieho dosiahnutého vzdelania

Podľa údajov SOBD 2011 sa obec výrazne odlišuje od okresného, resp. celoslovenského priemeru v stupni „učňovské bez maturity“ – Majerovce 22 %, okres Vranov nad Topľou 12%, SR 13 % a v stupni „vysokoškolské“ – Majerovce 7,5 %, SR 13,8 %. Ostatné stupne najvyššieho dosiahnutého vzdelania sa výrazne neodlišujú od okresného a celonárodného priemeru.

V obci je však aj napriek tomu, že v nej nežijú ľudia zo sociálne slabšieho prostredia a neprispôsobiví, pomerne vysoké % obyvateľov len so základným vzdelaním (cca 15 %) a obyvateľov bez vzdelania (cca 17%).

PROGRAM ROZVOJA OBCE MAJEROVCE 2016 – 2022 (2025)

Graf 4: Stupeň najvyššieho dosiahnutého vzdelania



Zdroj: ŠÚ SR

## 1.3 Hospodárska oblasť

### 1.3.1 Zamestnanosť a nezamestnanosť

Medzi najväčších zamestnávateľov v obci patrí spoločnosť EKO FBB s.r.o., ktorej hlavným predmetom činnosti sú revízie, defektoskopické skúšky, čistenie, údržba a vložkovanie nádrží pre ropné produkty, zamestnáva približne 15 zamestnancov. Medzi ďalších menších zamestnávateľov patrí Pekáreň Migaľ, dopravná spoločnosť STAVIER s.r.o. a samotná obec.

Samostatne zárobkovo činnými osobami je 25 ľudí (Tab. 8). Podľa údajov Sčítania obyvateľov, domov a bytov za rok 2011 75% obyvateľov obce dochádza za zamestnaním (**Chyba! Nenašiel sa žiaden zdroj odkazov.**).

Pri porovnaní údajov nezamestnanosti za rok 2014 vykazuje obec mierne vyššiu mieru ako priemer okresu Vranov nad Topľou (21,25 %) a signifikantne vyššiu ako priemer Prešovského samosprávneho kraja (17,25 %).

Tab. 6: Počet evidovaných uchádzačov o zamestnanie

Rok	2010	2011	2012	2013	2014
Počet	44	44	51	52	51

Zdroj: ŠÚ SR

Tab. 7: Miera nezamestnanosti

Rok	2010	2011	2012	2013	2014
Miera nezamestnanosti*	20,37 %	20,37 %	23,61 %	24,07 %	23,61 %

\*Pri výpočte sa za ekonomicky aktívne obyvateľstvo brala do úvahy hodnota z SOBD 2011. Zdroj: ŠÚ SR

Tab. 8: Fyzické osoby - podnikatelia podľa právnych foriem

Rok	2010	2011	2012	2013	2014
Živnostníci	28	26	29	26	24
Slobodné povolania	0	0	0	0	0
Samostatne hospodáriaci roľníci	0	0	0	1	1
<b>Spolu</b>	28	26	29	27	25

Zdroj: ŠÚ SR

Tab. 9: Právnické osoby

Rok	2010	2011	2012	2013	2014
Právnické osoby ziskové	4	6	4	5	6
Právnické osoby neziskové	3	3	3	3	3
<b>Spolu</b>	7	9	7	8	9

Zdroj: ŠÚ SR

Tab. 10: Obyvateľstvo ekonomicky aktívne podľa pohlavia, dochádzky do zamestnania a odvetvia ekonomickej činnosti

Ovetvie ekonomickej činnosti	Ekonomicky aktívne obyvateľstvo	
	Spolu	Z toho dochádza za prácou
Pestovanie plodín a chov zvierat, poľovníctvo a služby s tým súvisiace	11	6
Lesníctvo a ťažba dreva	1	1
Výroba potravín	6	6
Výroba textilu	1	1
Výroba odevov	10	8

PROGRAM ROZVOJA OBCE MAJEROVCE 2016 – 2022 (2025)

Spracovanie dreva a výroba výrobkov z dreva a korku okrem nábytku; výroba predmetov zo slamy a prúteného materiálu	16	6
Výroba papiera a papierových výrobkov	5	5
Výroba chemikálií a chemických produktov	3	3
Výroba výrobkov z gumy a plastu	5	5
Výroba ostatných nekovových minerálnych výrobkov	2	1
Výroba a spracovanie kovov	2	0
Výroba kovových konštrukcií okrem strojov a zariadení	13	12
Výroba elektrických zariadení	3	2
Výroba ostatných dopravných prostriedkov	1	0
Dodávka elektriny, plynu, pary a studeného vzduchu	6	5
Zber, úprava a dodávka vody	4	3
Zber, spracúvanie a likvidácia odpadov; recyklácia materiálov	1	1
Výstavba budov	6	3
Špecializované stavebné práce	15	10
Veľkoobchod a maloobchod a oprava motorových vozidiel a motocyklov	7	6
Veľkoobchod, okrem motorových vozidiel a motocyklov	8	7
Maloobchod okrem motorových vozidiel a motocyklov	12	8
Pozemná doprava a doprava potrubím	6	5
Skladové a pomocné činnosti v doprave	1	0
Ubytovanie	1	0
Činnosti reštaurácií a pohostinstiev	4	2
Výroba filmov, videozáznamov a televíznych programov, príprava a zverejňovanie zvukových nahrávok	1	1
Telekomunikácie	1	1
Poistenie, zaistenie a dôchodkové zabezpečenie okrem povinného sociálneho poistenia	1	1
Právne a účtovnícke činnosti	3	3
Vedenie firiem; poradenstvo v oblasti riadenia	3	3
Prenájom a lízing	1	0
Činnosti súvisiace s údržbou zariadení a krajinou úpravou	1	1
Administratívne, pomocné kancelárske a iné obchodné pomocné činnosti	3	2
Verejná správa a obrana; povinné sociálne zabezpečenie	18	18
Vzdelávanie	5	5
Zdravotníctvo	9	8
Starostlivosť v pobytových zariadeniach (rezidenčná starostlivosť)	3	2
Sociálna práca bez ubytovania	2	2
Činnosti členských organizácií	3	3
Ostatné osobné služby	1	1
Nezistené	11	5
<b>Spolu</b>	<b>216</b>	<b>162</b>

Zdroj: ŠÚ SR

Obec nedisponuje priestormi či pozemkami, ktoré by mohla ponúknuť potenciálnym zamestnávateľom, resp. podnikateľom pre rozvoj investícií, podnikania a tým aj zamestnanosti.

Blížkosť hraníc so susednými štátmi je príležitosťou pre intenzívnejšiu vzájomne výhodnú cezhraničnú spoluprácu.

## **1.4 Dopravná a technická obsluha**

### **1.4.1 Dopravná infraštruktúra a dostupnosť**

Obec leží na ceste I. triedy č. 15. Vzdialenosť od významných sídel je nasledovná: Vranov nad Topľou 6 km, Humenné 18 km, Prešov 53 km, Košice 55 km.

Vzdialenosť obce k hraniciam susedných štátov je do Ukrajiny cca 70 km, do Maďarska cca 65 km a do Poľska cca 90 km.

Mimo obecnú dopravu zabezpečujú spoje SAD Humenné, a.s. V pracovný deň odchádzajú z obce do Vranova nad Topľou každú hodinu minimálne 3 spoje, počas víkendu približne jeden spoj za hodinu až dve. V obci sa nachádza jedna autobusová zastávka.

Cez obec neprechádza železničná trať, najbližšia železničná zastávka je vo Vranovskom Dlhom (Prešov – Strážske - Humenné) vzdialená od Majeroviec cca 2,5 km. Podľa ÚPN VÚC Prešovského kraja je cez k.ú. obce Majerovce plánovaná (v dlhodobom horizonte) železničná trať Vranov n/Topľou – Stropkov – Svidník – Bardejov.

Dĺžka obecných komunikácií je 3,5 km a chodníkov 1,2 km. Cesty v smere od Hencoviec si vyžadujú rekonštrukciu, rovnako ako chodníky v okolí Kostolov. Obec má záujem sa spojiť s obcou Sedliská, v ktorej sa nachádza pošta pre Majerovce, novo vybudovaným chodníkom pre peších i cyklistov v dĺžke cca 1 km. Šírka cesty a okolité pozemky vytvárajú vhodný predpoklad pre tento zámer.

Priamo v obci však územný plán uvádza nedostatočnú šírku viacerých uličných priestorov, kde chýbajú chodníky, ktoré by odstránili kolízie medzi chodcami a automobilovou dopravou.

### **1.4.2 Zásobovanie pitnou vodou**

Pokrytie obce verejným vodovodom je 100 % a je napojený na vodný zdroj VVS Starina. Obecný vodovod je súčasťou skupinového vodovodu Majerovce – Sedliská. Využíva ho väčšina domácností (80 %), ostatné využívajú vlastnú studňu. Pre porovnanie progresu v tejto oblasti uvádzame, že v roku 2007 (pôvodný PHSR obce 2007 - 2013) je uvedené, že na verejný vodovod bolo napojených len 40% domácností.

### **1.4.3 Kanalizácia**

Obec nemá vybudovanú verejnú kanalizačnú sieť. Väčšina domácností využíva žumpy (109), dve domácnosti prevádzkujú domovú čističku odpadových vôd (ČOV). Obec považuje vybudovanie verejnej kanalizácie a ČOV za svoju prioritu v plánovacom období 2016-2020. Obec má pripravenú predbežnú projektovú dokumentáciu pre jej odkanalizovanie, s riešením delenej kanalizácie a s výstavbou ČOV s napojením na ČOV v Hencovciach. Pre výstavbu čističky odpadových vôd je nutné vyriešiť majetkovo nevysporiadané pozemky, keďže obec nedisponuje vlastným vhodným pozemkom. Alternatívnym riešením je možnosť napojenia sa na ČOV v obci Sedliská, ktorá je vzdialená iba 1 km.

### **1.4.4 Elektrická energia a zemný plyn**

V obci sa nachádzajú dve trafostanice, 100 % domácností je napojených na elektrickú sieť. Obec je plne plynofikovaná od roku 1995 a 90 % domácností je napojených na odber zemného plynu.

Spôsob zásobovania teplom je v obci decentralizovaný. Výroba tepla je zabezpečovaná väčšinou spaľovaním plynu v kotolniach. Najväčšia kotolňa sa nachádza v objekte obecného úradu, splynofikované sú aj kostoly.

Zrekonštruované bolo verejné osvetlenie, ktoré však chýba na uliciach pri novej výstavbe rodinných domov. Nový typ osvetlenia podľa prepočtov pre SIEA usporí ročne 10,60 GJ. Predtým bola spotreba 29,55 GJ/rok, teraz 18,95 GJ/rok (typ osvetlenia LED SPL 60 INDAL LUMA).

### 1.4.5 Telekomunikácie a IKT

Služby pevnej linky sú v obci dostupné prostredníctvom káblovej infraštruktúry spoločnosti Slovak Telekom, a. s. Mobilné služby sú dostupné prostredníctvom signálu spoločností Orange Slovensko, a. s., Slovak Telekom, a. s. a O2 Slovakia, s.r.o. Kvalita signálu je dostatočná.

Kompletne zrekonštruovaný bol miestny rozhlas.

## 1.5 Bývanie, občianska vybavenosť a služby

V obci sa v súčasnosti nachádza 119 rodinných domov, z toho 111 je trvalo obývaných. V obci sa nenachádza žiadny bytový dom. Z pohľadu výstavby bolo v rokoch 2010-2014 postavených len päť rodinných domov. Obec v blízkosti Vranova nad/Topľou (5 – 6 km) registruje záujem o bývanie v obci a má k dispozícii pozemky pre IBV, alebo aj pre výstavbu obecnej bytovky v súlade s ÚP obce.

V obci sa nachádzajú predajňa potravín, obchod s domácimi potrebami, reštaurácia, pekáreň a motorest. Dopyt po iných službách v obci nie je, nachádzajú sa a využívajú ich obyvatelia obce v blízkom okresnom meste Vranov n/Topľou.

Dom smútku a cintorín sú v primeranom stave, mierne úpravy sú nutné v okolitých priestranstvách a komunikáciách. Dom smútku je kapacitne poddimenzovaný.

### 1.5.1 Vzdelávacia infraštruktúra

V obci sa nachádza jedna materská škola (MŠ) v zriaďovateľskej pôsobnosti obce s celodennou prevádzkou vrátane prevádzky kuchyne. Optimálna kapacita je v súčasnosti 15 detí, obec ju má záujem rozšíriť na 20 rekonštrukciou podkrovných priestorov, keďže obec registruje zvýšený záujem rodičov o umiestnenie detí v MŠ. V porovnaní s rokom 2005 (Zdroj: ÚP obce), kedy navštevovalo škôlku len 8 detí, s počet detí v škôlke v súčasnosti zdvojnásobil. Rekonštrukciou so zvýšením kapacity by došlo aj k zvýšeniu zamestnanosti aspoň o jedného až dvoch zamestnancov. Okrem rekonštrukcie samotnej budovy je potrebné doplniť základné vybavenie, ako aj vybavenie didaktickými pomôckami a pripojením MŠ na internet.

Tab. 11: Materská škola v obci

	2009/2010	2010/2011	2011/2012	2012/2013	2013/2014
Počet žiakov	13	17	11	11	16
Počet tried	1	1	1	1	1
Počet špeciálnych tried	0	0	0	0	0

## PROGRAM ROZVOJA OBCE MAJEROVCE 2016 – 2022 (2025)

Počet pedagogických pracovníkov	2	2	2	2	2
Počet nepedagogických pracovníkov	2	2	2	2	2

Zdroj: OcÚ

V obci nie je základná škola (4 triedna ZŠ bola zrušená v roku 1995) a deti z obce dochádzajú do základných a stredných škôl do Vranova n/Topľou.

### **1.5.2 Sociálne služby a zdravotná infraštruktúra**

V obci sa nenachádza žiadne zariadenie poskytujúce sociálne a zdravotné služby. Tieto sú obyvateľom obce poskytované v blízkom okresnom meste Vranov n/T. Obec, vzhľadom na demografický vývoj a starnutie obyvateľov v obci, má záujem perspektívne buď samostatne, alebo v spolupráci s ďalšími okolitými obcami v budúcnosti poskytovať nasledujúce sociálne služby: denný aj pobytový stacionár pre seniorov, opatrovateľské služby, prepravnú službu i klubovú a voľnočasovú činnosť pre seniorov.

### **1.5.3 Kultúra, voľný čas a infraštruktúra**

V obci sa nachádzajú historické, kultúrne a sakrálne objekty, a to:

- Gréckokatolícky chrám nanebovstúpenia Pána,
- Rímskokatolícky kostol nanebovzatia Panny Márie,
- Zemepanská hrobka rodu Vladárovcov, najvýznamnejších zemepánov, označená mramorovou tabuľou s nápisom „Vladár Tamas családi sirbolha“ nachádzajúca sa v obci pod lesom
- Kultúrny dom, v ktorom sídli aj obecný úrad i materská škola. Objekt si vyžaduje kompletnú rekonštrukciu, na ktorú obec v súčasnosti (2016) pripravuje projektovú dokumentáciu.

Dominantami v obci sú uvedené dva kostoly svojou architektonickou a výtvarnou hodnotou, ako aj pamiatkovo chránený kultúrno – historický objekt v centre obce - **Majerovský kaštieľ**, vybudovaný v klasicistickom štýle veľkého kompaktného umelecko-historického slohu na sklonku 18.storočia. Kultúrna pamiatka je evidovaná v registri NKP ako klasicistická kúria z roku 1824, evidovaná pod č. 77/0. Majerovská kúria sa nachádza v bezprostrednej blízkosti na štátnej ceste I. triedy 1/15, spájajúcej 4 štáty Ukrajina – Slovensko – Maďarsko a Poľsko, zabezpečujúcej tranzit medzi týmito štátmi. Uvedená lokalizácia dáva silný predpoklad pre zabezpečenie dostatočnej klientely pre prevádzkovanie ubytovacieho komplexu. Kaštieľ vlastní súkromná spoločnosť MAJEROVSKÝ KAŠTIEĽ, s.r.o., ktorá od roku 2010 rekonštruje komplexne celý objekt. Po ukončení všetkých rekonštrukčných prác by malo v celom objekte vzniknúť ubytovacie zariadenie vyššieho štandardu (3 apartmány, 2 izby), reštaurácia, tenisové ihrisko a bazén.

Obec organizuje v roku len tri pravidelné kultúrno-spoločenské či športové aktivity - Mesiac úcty k starším, Mikuláš a koncoročný stolnotenisový turnaj. Organizovanú kultúrnu činnosť v obci vykonáva iba jedna inštitúcia - Hudobná skupina Diamant.

V obci chýbajú možnosti a lokality s oddychovo-rekreačnou a športovou/pohybovou funkciou aj pre starších obyvateľov obce. Potenciálom a vhodným územím pre rozvoj voľnočasových aktivít je centrum obce v blízkosti kultúrneho domu, kostolov, obecného úradu s možnosťou a zámerom vybudovania „námestia“ s parkom a malým amfiteátrom v kombinácii s multifunkčným ihriskom, prípadne v zime s multifunkčným klziskom.

Obr. 1: Majerovský kaštieľ pred a po rekonštrukcii obvodového plášťa



Zdroj: <http://www.majerovskycastle.sk>

Obec nedisponuje verejnými priestranstvami, ktoré by plnili oddychovo-rekreačnú funkciu. Obec má záujem pre tento účel vybudovať „námestie s malým amfiteátrom“, v priestore za obecným úradom vybudovať park v kombinácii s multifunkčným ihriskom, prípadne v zime s multifunkčným klziskom. Na dennú rekreáciu majú obyvatelia možnosť využiť lesy Vranovskej pahorkatiny a vodnú nádrž a rekreačné centrá Domaše vzdialenej cca 10 – 15 km.

## 1.6 Životné prostredie

### 1.6.1 Odpadové hospodárstvo

Obec má zriadený separovaný zber komunálneho odpadu vrecového typu. Separujú sa komodity: plasty, sklo, kovy, nebezpečné odpady, kuchynský odpad, elektronický šrot a šatstvo. Ostatný komunálny odpad sa vyváža 2x mesačne. Veľkokapacitné kontajnery sú pre obyvateľov k dispozícii 1x ročne.

Za rok 2015 obyvatelia obce vyprodukovali 19,65 ton zmesového komunálneho odpadu, čo na jedného obyvateľa predstavuje približne 44 kg. Objemy produkovaného odpadu ukazuje Tab.12, ktorá poukazuje na rast množstva plastov v komunálnom odpade.

V obci chýba možnosť pre spracovanie biologického odpadu, obec má záujem zakúpiť a využívať aj s ponukou pre okolité obce, štiepačku pre odpad zo zelene. Obci chýba zberný dvor najmä pre objemný odpad, ale aj z dôvodu, že v obci vznikajú skládky zo stavebného odpadu, ktorý nie je v obci kde legálne uložiť. Ako prevenciu voči čiernym má obec zámer využiť bezpečnostný kamerový systém.

Tab. 12: Prehľad produkovaného odpadu v tonách

Názov odpadu	Roky			
	2012	2013	2014	2015
Zmesový komunálny odpad	19,06	29,7	18,32	19,65
Objemný odpad	3,73	6,10	2,82	1,51
Plasty	0,71	N/A	1,61	1,83
Kovy	0,01	N/A	0,01	0,01
Vyradené elektrické zariadenia	0,06	2,21	0,03	0,19
Papier a lepenka	0,29	0,66	0,5	0,34
Sklo	4,18	1,61	2,66	2,90

Zdroj: OcÚ

### 1.6.2 Ovzdušie

Územie Majeroviec leží v oblasti, kde sa prejavuje vplyv znečistenia ovzdušia exhalátmi z Bukózy Holdingu a.s. Hencovce vrátane zápachov zo sírných zlúčenín. Podľa Výročnej správy Regionálneho

úradu verejného zdravotníctva so sídlom vo Vranove nad Topľou za rok 2014 sú Majerovce súčasťou tzv. oblasti riadenia kvality ovzdušia (ORKO), ktorá zahŕňa aj mesto Vranov nad Topľou a obce Hencovce, Kučín, Nižný Hrabovec a Kladzany z dôvodu dlhodobého prekračovania denného priemeru suspendovaných častíc PM<sub>10</sub>. Medzi najvýznamnejšie zdroje znečisťovania ovzdušia tuhými znečisťujúcimi látkami v ORKO patria stacionárne zdroje Bukózy Holdingu a.s. Hencovce, automobilová doprava a lokálne kúreniská. Podľa dlhodobých sledovaní je daná ORKO najmenej ventilovanou oblasťou zo všetkých ORKO v rámci Slovenskej republiky.

Pre uvedenú oblasť, kde na rozlohe 65 km<sup>2</sup> žije takmer 28 000 obyvateľov je vypracovaný „Program na zlepšenie kvality ovzdušia“ ako všeobecne záväznej vyhlášky a akčné plány (Výročná správa RÚVZ Vranov nad Topľou, 2014) s opatreniami na dosiahnutie skvalitnenia ovzdušia.

### 1.6.3 Povrchové vody

Približne 1,3 km východne od centra obce do Ondavy z pravej strany ústi Majerovský potok (ID toku: 4-30-08-2626; plocha povodia: 19,722 km<sup>2</sup> dĺžka: 5,70 km), ktorý pramení v chotárnej časti Chrašť a z pravej strany priberá menší prítok zvaný „Dučanský jarok“. Znečistenie Majerovského potoka je dôsledkom nevyhovujúceho čistenia odpadových vôd (obec nemá vybudovanú kanalizáciu a ČOV). V rokoch 2006 a 2007 bol na ňom minimálne raz vyhlásený III. stupeň povodňovej aktivity. Napr. počas 45 minútovej intenzívnej zrážky v júni 2007 z okolitých kopcov prítieklo také množstvo vody, ktoré koryto potoka nebolo schopné prijať, pod mostom sa vzpričili plávajúce konáre a kmene stromov a rozliata voda zaplavila pivnice rodinných domov a záhrady. Obdobná situácia sa opakovala aj v roku 2010. Na vzniknutú situáciu obec reagovala realizáciou opatrení v podobe vybudovania protipovodňových zábran a vyčistenia koryta potoka.

### 1.6.4 Verejná zeleň

Vzhľadom na rozlohu obce je v obci nedostatok verejnej zelene, chýbajú väčšie, parkovo upravené plochy, chýba líniová zeleň. Obec nemá plán výsadby. Kostrová zeleň nie je dostatočne zastúpená v areáli cintorína.

Základ systému verejnej zelene tvorí zeleň rodinných domov, najmä zeleň predzáhradok. Menšie parkové plochy sa nachádzajú len v okolí kostolov a je potrebné sa zamerať na dosadbu vzrastlých stromov a v zásade na odbornú starostlivosť o verejnú zeleň na celom území obce.

### 1.6.5 Pôda, lesy ochrana a ekologická stabilita územia

Katastrálne územie obce Majerovce podľa analýzy súčasnej krajinnej štruktúry je charakteristické pomerne vysokým podielom poľnohospodárskej pôdy – vyše 75 % (Tab. 13). Obec je obklopená intenzívne využívaným poľnohospodárskym pôdnym fondom vo forme orná pôda a trávne porasty.

Tab. 13: Výmera územia a využitie pôdy

Typ územia	Výmera v m <sup>2</sup>	Podiel v %
Poľnohospodárska pôda – spolu	2670637	75,42%
○ Orná pôda	2440896	68,93%
○ Chmeľnica	0	0,00%
○ Vinica	0	0,00%

PROGRAM ROZVOJA OBCE MAJEROVCE 2016 – 2022 (2025)

○ <i>Záhrada</i>	142618	4,03%
○ <i>Ovocný sad</i>	4519	0,13%
○ <i>Trvalý trávny porast</i>	82604	2,33%
Nepoľnohospodárska pôda – spolu	870441	24,58%
○ <i>Lesný pozemok</i>	506088	14,29%
○ <i>Vodná plocha</i>	74304	2,10%
○ <i>Zastavaná vodná plocha a nádvorie</i>	276859	7,82%
○ <i>Ostatná plocha</i>	13190	0,37%
<b>Celková výmera územia obce</b>	<b>3541078</b>	<b>100,00 %</b>

Zdroj: ŠÚ SR

Poľnohospodárska pôda hrá dôležitú úlohu pri určovaní miery ekologickej stability katastrálneho územia obce Majerovce, ktorá bola pre potreby PRO vypočítaná na základe koeficientu ekologickej stability krajiny podľa Míchala (1982)<sup>2</sup>.

Koeficient ekologickej stability (KES) pre obec Majerovce je **0,30**. Územie s hodnotami KES 0,10 – 0,30 je charakterizované ako územie nadpriemerne využívané, so zreteľným narušením prírodných štruktúr.

Z pohľadu kvality pôd sa v obci nachádzajú prevažne skupiny 5.-7., t.j. stredne kvalitná pôda (Obr. 2). Ohrozenie veternou eróziou (Obr. 4) nepredstavuje pre kataster obce Majerovce relevantnú hrozbu. Naopak, vodnou eróziou prevažne stredného až silného stupňa je ohrozovaná severozápadná časť katastra obce (Obr. 3).

V katastrálnom území Majeroviec nie je štátnou ochranou prírody evidované žiadne územie, ktoré by predstavovalo územie a časti prírody s výraznými biologickými a estetickými prvkami prírody. Avšak podľa spracovaného Regionálneho systému ekologickej stability pre okres Vranov n/Topľou, je časť rieky Ondava v k.ú Majerovce definovaná ako nadregionálny biokoridor so sprievodnými brehovými porastmi, ktoré sú regionálnym biocentrom od Benkoviec po Kladzany.

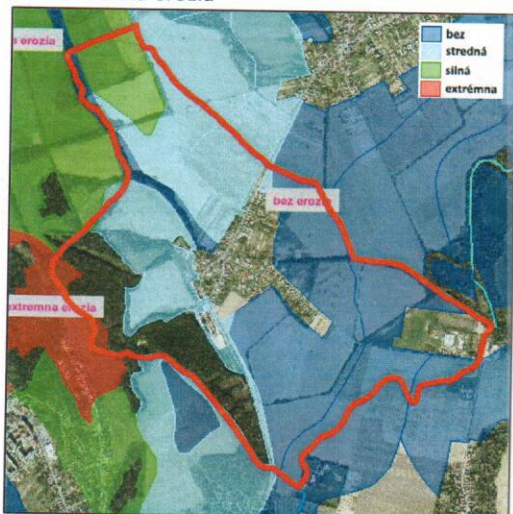
<sup>2</sup> Ide o numerickú hodnotu, na základe ktorej je krajina zaradená do určitého stupňa ekologickej stability, ktorú Míchal (1992) definuje ako schopnosť ekologických systémov pretrvávajúť aj počas pôsobenia rušivého vplyvu, uchovávať a reprodukovať svoje podstatné charakteristiky i v podmienkach narúšania zvonku. Táto schopnosť sa prejavuje minimálnou zmenou počas pôsobenia rušivého vplyvu (rezistencia) alebo spontánnym návratom do východiskového stavu, resp. na pôvodnú vývojovú trajektóriu po prípadnej zmene (resiliencia).

Obr. 2: Kvalita pôd



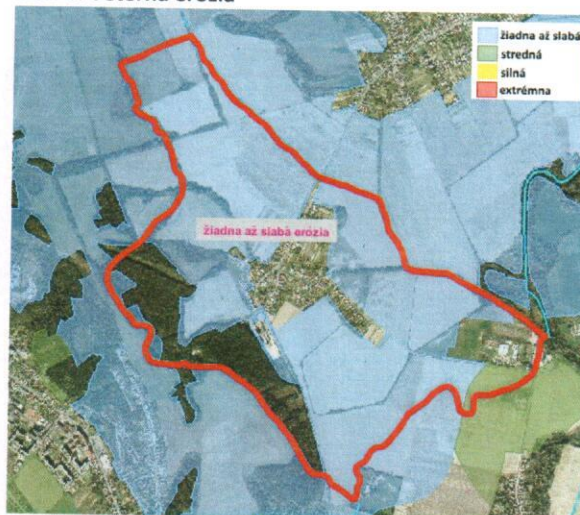
Zdroj: [www.podnemapy.sk](http://www.podnemapy.sk)

Obr. 3: Vodná erózia



Zdroj: [www.podnemapy.sk](http://www.podnemapy.sk)

Obr. 4: Veterná erózia



Zdroj: [www.podnemapy.sk](http://www.podnemapy.sk)

Do k.ú. obce Majerovce zasahujú aj pásma hygienickej ochrany (PHO) vôd a to:

- PHO Bukózy Hencovce,
- PHO od hospodárskych dvorov Hencovce a Kladzany,
- PHO od Hencovského cintorína,
- PHO vodného zdroja II.stupňa – odberné miesto Sedliská.

Do juhozápadnej časti územia obce zasahuje aj Chránené ložiskové územie (CHLÚ) na ochranu vyhradeného ložiska zeolitov.

## 1.7 Vyhodnotenie implementácie PHSR obce Majerovce za obdobie 2007 – 2015

Dôležitým východiskom pre proces spracovania Programu rozvoja obce Majerovce na roky 2012 – 2022 je aj vyhodnotenie rozsahu a zamerania rozvojových aktivít zrealizovaných v rámci predchádzajúceho programovacieho obdobia.

Program hospodárskeho a sociálneho rozvoja obce Majerovce bol pripravený na obdobie rokov 2007 – 2013 v súlade so zákonom č. 503/2001 Z.z. o podpore regionálneho rozvoja v platnom znení. Za dobu jeho platnosti nebola realizovaná žiadna aktualizácia.

Víziou obce na obdobie rokov 2007 – 2013 bolo stať sa konkurencieschopnou a všestranne rozvinutou obcou s rozvinutou infraštruktúrou, s vysokou vzdelanosťou úroveň, flexibilnou a schopnou využívať všetky zdroje (prírodné, kultúrne, historické, ľudské, hospodárske a finančné) pri zachovaní prírodných a kultúrnych hodnôt a pamiatok regiónu.

Cieľom rozvojovej stratégie bolo vybudovať príťažlivú obec pre vlastných obyvateľov ako aj návštevníkov obce, zlepšiť súčasný stav životného prostredia v obci, zviditeľniť obec pre potenciálnych turistov a potenciálnych podnikateľov a tým aj posilniť miestnu ekonomiku.

Globálnym strategickým cieľom obce bolo zastaviť hospodárske a sociálne zaostávanie obce a čo najskôr nastúpiť na takú cestu hospodárskeho a sociálneho rozvoja, ktorá smeruje ku stálemu znižovaniu disparity medzi obcou a ostatnými obcami a Slovenskom ako celkom v ekonomickej oblasti, sociálnej dynamike, ekologickej rovnováhe a celkovej kvalite života.

Za účelom naplnenia stanovených cieľov bolo identifikovaných 5 rozvojových oblastí a 14 priorít:

1. Rozvojový potenciál, ľudské zdroje a ekonomická situácia  
Priorita 1: Podpora podnikateľského prostredia v regióne, zvyšovanie podpory MSP  
Priorita 2: Podpora rastu zamestnanosti
2. Vzdelávanie, kultúra a šport:  
Priorita 3: Zabezpečiť vhodné podmienky pre vzdelávanie  
Priorita 4: Zabezpečiť vhodné podmienky pre rozvoj a činnosť mimoškolských kultúrnych aktivít občanov a návštevníkov obce  
Priorita 5: Zabezpečiť vhodné podmienky pre rozvoj a činnosť v oblasti športu a športových aktivít občanov a návštevníkov obce
3. Občianska vybavenosť, sociálne služby a zdravotné služby  
Priorita 6: Podpora komplexnej infraštruktúry v obci  
Priorita 7: Podpora sociálnej inklúzie  
Priorita 8: podpora rozvoja zdravotníckych služieb
4. Životné prostredie  
Priorita 9: Ochrana zložiek životného prostredia  
Priorita 10: Ochrana prírody a tvorba krajiny  
Priorita 11: Odstraňovanie rizikových faktorov vplývajúcich na životné prostredie  
Priorita 12: Využívanie obnoviteľných zdrojov energie
5. Cestovný ruch, vidiecky turizmus a agroturizmus  
Priorita 13: Podpora cestovného ruchu v obci  
Priorita 14: Rozvoj vidieckeho turizmu a agroturizmu

Pre každú z vyššie uvedených oblastí rozvoja boli stanovené aj:

- opatrenia a

- k nim bol priradený zoznam plánovaných aktivít.

V rámci vyhodnotenia miery implementácie PHSR 2007 - 2013 boli zmapované zrealizované rozvojové aktivity za stanovené obdobie s cieľom posúdiť mieru naplnenia jednotlivých rozvojových priorít.

#### **Rozvojový potenciál, ľudské zdroje a ekonomická situácia**

Z dôvodu pominutia potrieb v tejto oblasti nebola zrealizovaná žiadna aktivita.

#### **Vzdelávanie, kultúra a šport**

Z dôvodu nedostatku finančných zdrojov a /alebo pominutia potreby nebola zrealizovaná žiadna aktivita.

#### **Občianska vybavenosť, sociálne služby a zdravotné služby**

Aktivity v tejto oblasti boli zamerané na podporu rozvoja komplexnej infraštruktúry v obci. Zrealizovaná bola:

- Čiastočná rekonštrukcia a výstavba autobusových zastávok v obci (výstavba jednej zastávky)
- Rekonštrukcia elektrickej prípojky, verejného osvetlenia a obecného rozhlasu
- Dobudovanie cesty a chodníka k domu nádeje
- Vypracovanie územného plánu obce
- Rekonštrukcia miestnych komunikácií v obci
- Rekonštrukcia existujúceho chodníka

#### **Životné prostredie**

V tejto oblasti boli zrealizované protierózne a vodozádržné opatrenia s cieľom protipovodňovej ochrany.

#### **Cestovný ruch, vidiecky turizmus a agroturizmus**

V tejto oblasti nebola zrealizovaná žiadna z plánovaných aktivít.

#### **Finančné zhodnotenie**

Celková plánovaná suma pre implementáciu PHSR v plnom rozsahu bola takmer 2 mil. EUR. Skutočná finančná realizácia (209 485 EUR) v porovnaní s plánovanou alokáciou predstavuje 10,5% (viď Tab. 14). Z hľadiska finančných zdrojov bolo v prevažujúcej miere plánované využitie nenávratných prostriedkov (NFP) EÚ spolu so štátnym rozpočtom (95% plánovaného rozpočtu), vlastné zdroje obce mali slúžiť len na zabezpečenie spolufinancovania k týmto projektom.

Z hľadiska objemu a zdrojov vynaložených finančných prostriedkov obec v sledovanom období:

- vynaložila 90,5% celkových investovaných prostriedkov s cieľom zlepšiť občiansku vybavenosť, najmä na rekonštrukciu verejného osvetlenia a obecného rozhlasu, ako aj na vybudovanie či rekonštrukciu chodníkov a ciest v obci
- zvyšné prostriedky (9,5%) obec vynaložila na realizáciu protipovodňových a protieróznych opatrení
- Nenávratné finančné zdroje pokryli tvorili 71% celkových vynaložených výdavkov na rozvojové aktivity obce
- Za pomerne významný je možné považovať podiel vlastných prostriedkov obce na celkových výdavkoch – takmer 29%, čo je podstatne viac ako bolo pôvodne plánované (5%).

Tab. 14: Finančné vyjadrenie zrealizovaných aktivít

	Výška finančnej realizácie aktivity spolu (v EUR):	Z toho (v EUR):					
		Vlastné zdroje obce	Úvery	NFP - OP, programy cezhraničnej spolupráce, a pod.	Dotácie zo ŠR	Malé schémy, súkromné nadácie	Súkromné zdroje
Rozvojový potenciál, ľudské zdroje a ekonomická situácia	0	0	0	0	0	0	0
Vzdelávanie, kultúra a šport	0	0	0	0	0	0	0
Občianska vybavenosť, sociálne a zdravotné služby	189 485	60 707	0	110 506	18 272	0	0
Životné prostredie	20 000	0	0	0	20 000	0	0
Rozvoj cestovného ruchu, vidieckeho turizmu a agroturizmu	0	0	0	0	0	0	0
<b>Spolu:</b>	<b>209 485 €</b>	<b>60 707 €</b>	<b>0 €</b>	<b>110 506 €</b>	<b>38 272 €</b>	<b>0 €</b>	<b>0 €</b>
% podiel zdroja na celkovej finančnej realizácii		28,98 %	0 %	52,75 %	18,27 %	0 %	0 %

Je zrejmé, že obec na implementáciu aktivít využívala viaczdrojové financovanie - nenávratné finančné zdroje a vlastné prostriedky. Za stanovené obdobie zrealizovala 4 projekty financované z nenávratných finančných zdrojov (Rekonštrukcia verejného osvetlenia Majerovce, Rekonštrukcia miestneho rozhlasu, Návrh realizácie protieróznych a vodozádržných opatrení pre obec Majerovce a Zhotovenie územného plánu obce).

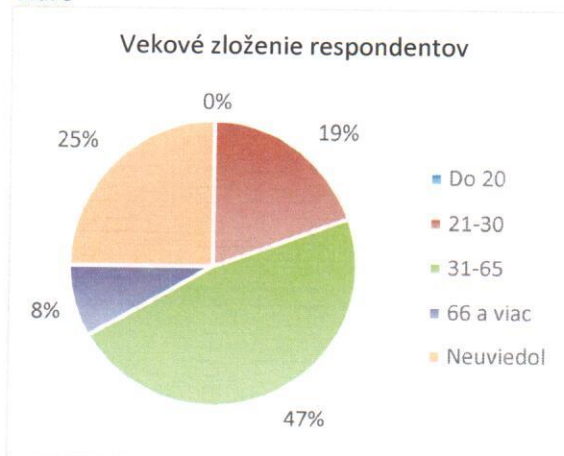
Na základe zistených skutočností je možné skonštatovať že rozsah a zameranie plánovaných aktivít bol v implementačnej fáze ďalej prioritizovaný, s ohľadom na obmedzené časové, ľudské a finančné kapacity obce, kedy sa obec sústredila najmä na zlepšenie základnej občianskej vybavenosti.

## 1.8 Prieskum vnímania potrieb verejnosťou

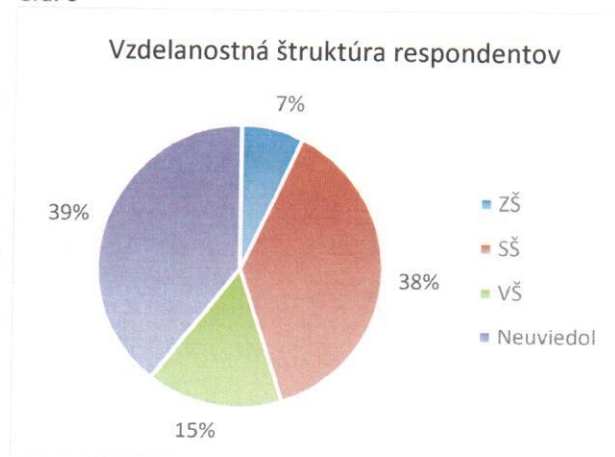
Dôležitým vstupom pri tvorbe PRO na obdobie 2016-2022 boli aj podnety a spätná väzba z komunikácie s verejnosťou na základe spracovaného dotazníka. Obyvatelia si mohli vybrať maximálne 5 oblastí (z celkového počtu 34), ktoré sú podľa nich prioritou pre rozvoj obce v najbližších rokoch. Zároveň im bol vytvorený priestor, kde mohli uviesť vlastné oblasti, ktoré im v preddefinovaných možnostiach chýbali, resp. pridať komentár/názor k už existujúcim.

Prieskum prebiehal od 28.9.2015 do 09.10.2015. Dotazník vyplnilo **72** respondentov. Z hľadiska vekovej štruktúry prevládali ľudia z kategórie 31-65 rokov, v rámci vzdelanostnej štruktúry z respondentov, ktorí uviedli daný údaj, stredoškolsky vzdelaní ľudia.

Graf 5



Graf 6

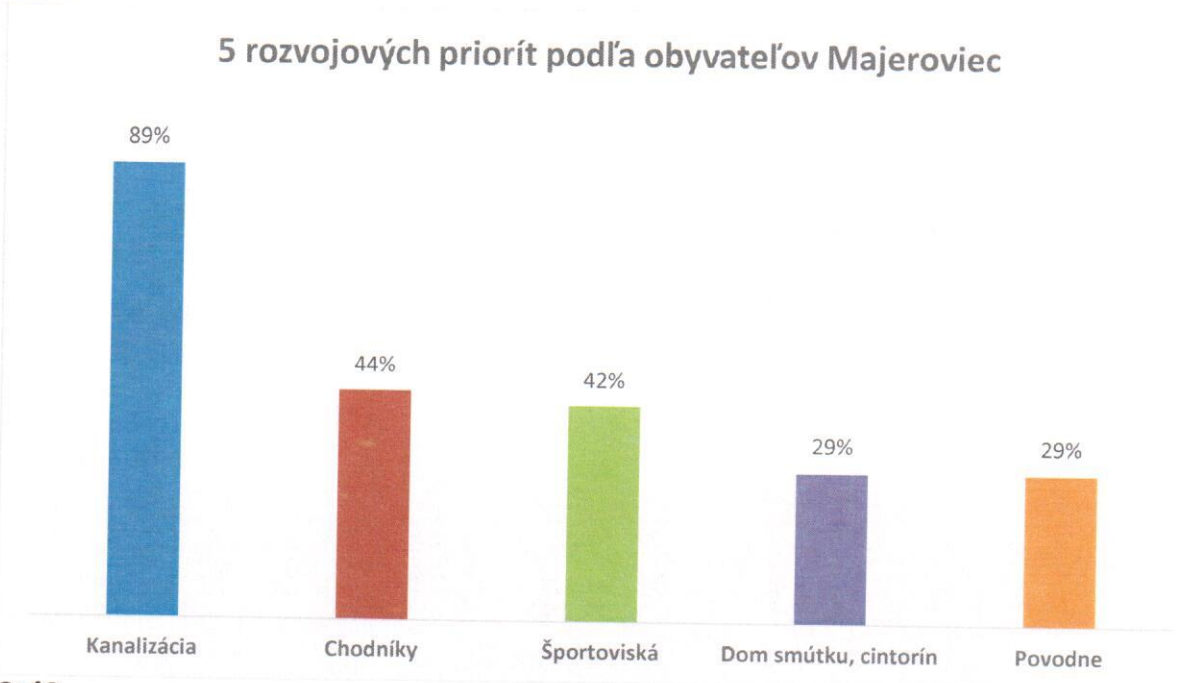


Zoznam oblastí, ku ktorým sa obyvatelia vyjadrovali:

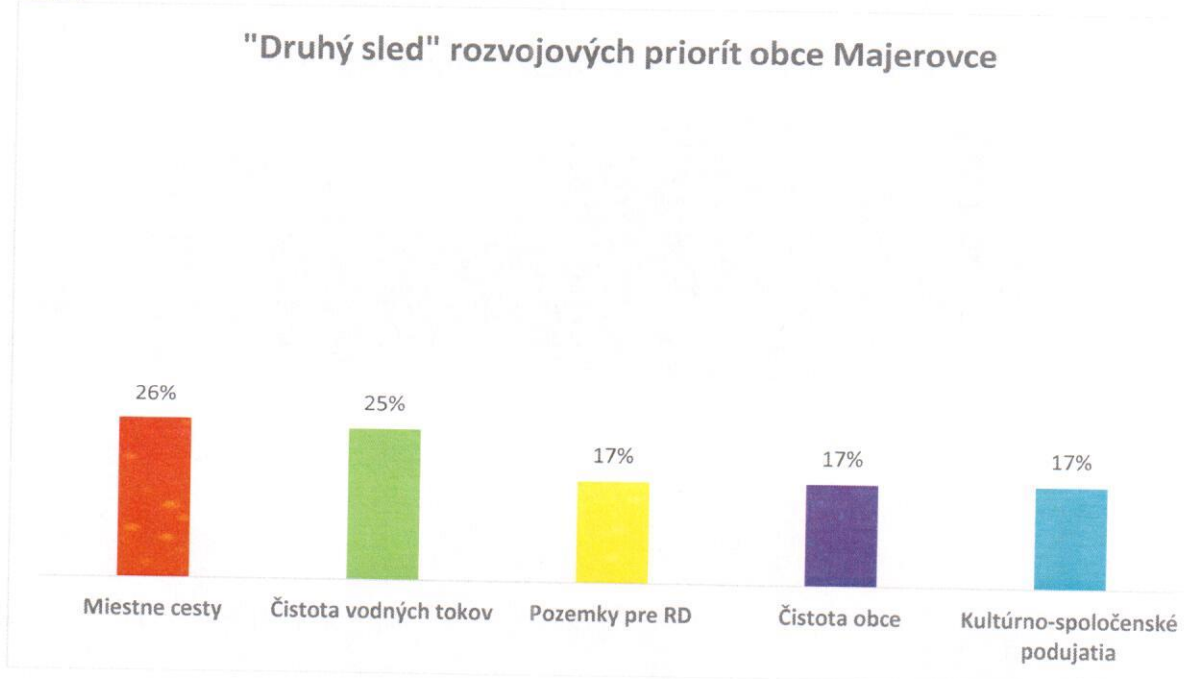
- Príprava stavebných pozemkov pre rodinné domy
- Výstavba nájomných obecných bytov
- Rekonštrukcia miestnych ciest
- Rekonštrukcia, resp. výstavba autobusových zastávok
- Rekonštrukcia, dobudovanie chodníkov
- Rekonštrukcia, dobudovanie vodovodu
- Rekonštrukcia, dobudovanie plynovodu
- Rekonštrukcia, dobudovanie kanalizácie
- Dostupnosť obce spojmi verejnej dopravy
- Rekonštrukcia prostredia cintorína, dobudovanie domu smútku, rozšírenie plochy pre hrobové miesta
- Komunitné činnosti – práca s marginalizovanými skupinami (najmä s Rómami)
- Ochrana pred povodňami
- Dostatok a kvalita pitnej vody
- Čistota vodných tokov
- Triedenie a využívanie odpadu
- Čistota obce a údržba verejných priestranstiev
- Dodržiavanie verejného poriadku (napr. nočný klud, ničenie verejného a súkromného majetku, výtržníctvo...)
- Rekonštrukcia resp. vybudovanie športovísk (napr. ihrisko, posilňovňa, zimný areál...)
- Rekonštrukcia resp. vybudovanie kultúrnych zariadení (napr. dom kultúry, amfiteáter, kino...)
- Rekonštrukcia resp. vybudovanie relaxačných zón (napr. verejné priestranstvá, parky, prechádzkové a cyklotrasy, kúpalisko...)
- Vytvorenie priestoru pre aktívny oddych detí (napr. preliezky, detské ihriská, minihriska ...)
- Rekonštrukcia budov, resp. areálov materských a základných škôl a/alebo ich vybavenia
- Poskytovanie sociálnych služieb (napr. opatrovateľské služby, denný stacionár, rozvoz stravy...)
- Podpora činnosti miestnych spolkov (napr. klub dôchodcov, spolok rybárov/poľovníkov, folklórne súbory, ochotnícke divadlo...)
- Organizovanie kultúrno-spoločenských podujatí
- Zavedenie resp. rozšírenie bezpečnostného kamerového systému
- Rekonštrukcia resp. doplnenie verejného osvetlenia
- Zavedenie obecnej polície
- Vytvorenie pracovných miest cez obecný podnik, malé obecné služby resp. aktivačné práce
- Vytváranie podmienok pre podnikateľov (napr. prenájom/predaj priestorov, pozemkov)
- Dostupnosť zdravotníckej starostlivosti
- Doplnenie poskytovaných služieb v obci (napr. potraviny, reštauračné služby, obchod s domácimi potrebami, drobné služby – kaderníctvo...)
- Skvalitnenie obecného rozhlasu
- Iné

Výsledky prieskumu sú premietnuté v nasledujúcich grafoch. Graf 7 znázorňuje oblasti, ktoré sa vďaka získaným hlasom umiestnili na 1. až 5. mieste. Jedná sa teda o priority, ktoré považujú obyvatelia Majeroviec za najdôležitejšie. Z percentuálnych hodnôt je zrejmé, že výrazne najviac rezonujúcou oblasťou medzi respondentmi bola **rekonštrukcia, resp. dobudovanie kanalizácie** a preto jej bude potrebné venovať zvýšenú pozornosť. Graf 8 znázorňuje oblasti, ktoré sa umiestnili na 6. až 10. mieste.

Graf 7



Graf 8



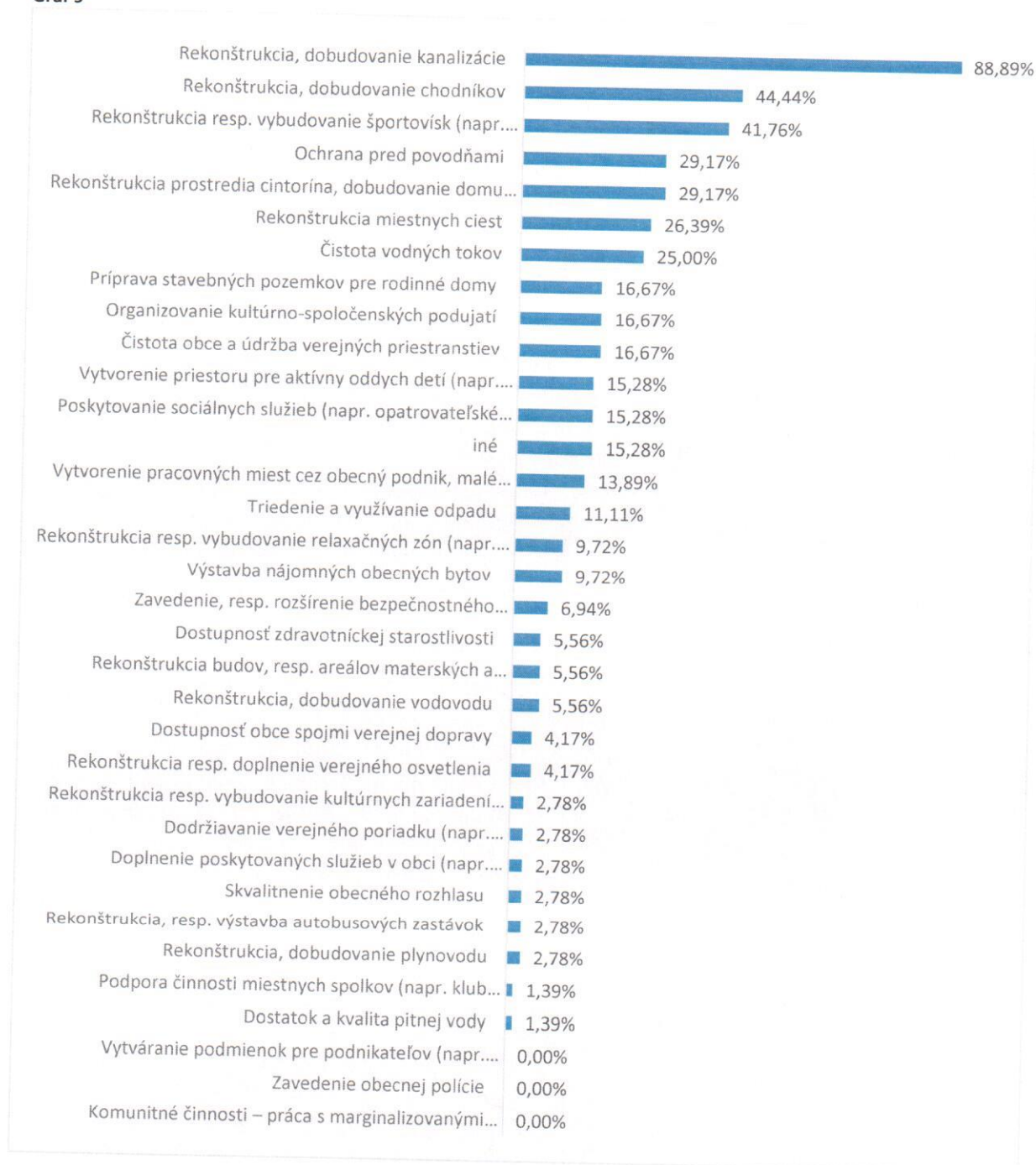
Prehľad tém/oblastí, ak respondenti zvolili odpoveď „Iné“, resp. uviedli všeobecný komentár:

- Dobudovať cestu k existujúcim rodinným domom – 5x
- Častejší odvoz zmiešaných plastov (min. 1x mesačne) a zvýšenie kontroly a represie voči spaľovaniu plastov a stavebného odpadu – 3x

- Vyriešenie nadmernej dopravy (napr. obmedzením kamiónovej dopravy, resp. vybudovaním obchvatu v spolupráci s ďalšími obcami) – 2x
- Poskytnutie závesného kontajnera štyrikrát do roka – 1x

Sumárne výsledky prieskumu pre všetky oblasti znázorňuje nasledujúci graf:

Graf 9



## 1.9 SWOT analýza

SWOT analýza je spracovaná komplexne za všetky oblasti rozvoja a života obce na základe analytických údajov, štatistických dát, prieskumu vnímania potrieb verejnosťou a štruktúrovaného rozhovoru so starostkou obce.

Lokálny ekonomický rozvoj	
Silné stránky	Slabé stránky
<ul style="list-style-type: none"> <li>- Mierne rastie počet právnických osôb podnikajúcich na území obce.</li> <li>- Dedina nemá neprispôsobivé, najmä rómske obyvateľstvo.</li> <li>- Stabilný počet obyvateľov.</li> <li>- Potenciál pre budovanie cyklotrás.</li> <li>- Dobrá spolupráca s miestnymi podnikateľmi.</li> <li>- Turizmus: Historický okruh Pod hradom Čičva (náučná trasa), Kultúrna pamiatka – Majerovský kaštieľ, hrobka Vladárovcov.</li> </ul>	<ul style="list-style-type: none"> <li>- 75 % obyvateľov dochádza za prácou – málo pracovných príležitostí priamo v obci.</li> <li>- Chýbajú v obci prac. príležitosti pre disponibilnú pracovnú silu z radov nezamestnaných obyvateľov.</li> <li>- Odliv kvalifikovanej pracovnej sily.</li> <li>- Obec nemá pozemky na prenájom.</li> <li>- Nevyužitý potenciál obce pre rozvoj vidieckeho turizmu.</li> <li>- Chýbajúce alternatívne formy dopravy, najmä cyklistické chodníky.</li> </ul>
Príležitosti	Ohrozenia
<ul style="list-style-type: none"> <li>- Blízkosť miest.</li> <li>- Blízkosť hraníc susedných štátov Ukrajina, Maďarsko, Poľsko.</li> <li>- Finančné príležitosti na cezhraničnú spoluprácu.</li> <li>- Využitie ponuky vzdelávania pre podporu ekonomického rozvoja a spravovania obce .</li> <li>- Využívanie obnoviteľných zdrojov energie.</li> <li>- Krajnotvorba (uplatnenie MÚSES).</li> <li>- Vstup obce resp. MAS, Združenia obcí Pod hradom Čičva do OOCR Horný Zemplín pre podporu rozvoja CR.</li> <li>- Finančné príležitosti PRV a IROP 2014 – 2020.</li> </ul>	<ul style="list-style-type: none"> <li>- Vyše 32 % ľudí len zo základným vzdelaním a bez vzdelania.</li> <li>- Nárast chudoby.</li> <li>- Okres Vranov n/T patrí dlhodobo k okresom s vyššou nezamestnanosťou ako kraj i Slovensko.</li> <li>- Odliv kvalifikovanej pracovnej sily.</li> <li>- Obec starne rýchlejšie ako okres, či kraj.</li> </ul>
Doprava, dopravná a technická infraštruktúra	
Silné stránky	Slabé stránky
<ul style="list-style-type: none"> <li>- Postačujúca VOD, vyhovujúce dopravné spojenie autobusovou dopravou.</li> <li>- Postačujúce dopravné vybavenie (1 autobusová zastávka).</li> <li>- Zrekonštruované verejné osvetlenie a obecný rozhlas.</li> <li>- 100% elektrifikácia a plynofikácia obce.</li> </ul>	<ul style="list-style-type: none"> <li>- Zlý stavebno- technický stav miestnych komunikácií, najmä nekvalita cestných povrchov.</li> <li>- Chýbajúce prístupové cesty medzi domami, chýbajúce chodníky.</li> <li>- V obci nie sú žiadne cyklochodníky (v rámci obce, spájanie území obcí).</li> <li>- Chýbajúce prepojenie komunikácií pre peších a cyklistov medzi Majerovcami a Sedliskou (kde je pošta).</li> </ul>

Príležitosti	Ohrozenia
<ul style="list-style-type: none"> <li>- Poloha obce na medzinárodnej ceste I. triedy, proximita okresného mesta.</li> <li>- Finančné príležitosti PRV a IROP 2014 – 2020.</li> </ul>	<ul style="list-style-type: none"> <li>- Škody spôsobené záplavami.</li> </ul>
<b>Bývanie, občianska vybavenosť a služby</b>	
Silné stránky	Slabé stránky
<ul style="list-style-type: none"> <li>- Pozemky vhodné pre IBV.</li> <li>- Existencia materskej školy v obci.</li> <li>- Dostupnosť služieb, po ktorých je dopyt (obchod, reštaurácia, pekáreň) priamo v obci.</li> </ul>	<ul style="list-style-type: none"> <li>- Opustené rodinné domy v obci, generačné problémy, problémy s vysporiadaním majetku.</li> <li>- Zlý technický stav objektu, v ktorom sídli obecný úrad, materská škola a kultúrny dom.</li> <li>- Nevybudovaný bezpečnostný kamerový systém.</li> <li>- Chýbajúca športová a oddychová infraštruktúra pre všetky vekové skupiny</li> <li>- Nedostatok pravidelných kultúrno-spoločenských, resp. športových podujatí, slabšia intenzita komunitného života.</li> <li>- Nevyužitie námestie obce.</li> <li>- V obci nie sú žiadne sociálne služby. Obec vie zabezpečiť opatrovateľskú službu, zatiaľ nie je záujem o túto službu.</li> <li>- Nedostatočná plocha cintorína.</li> </ul>
Príležitosti	Ohrozenia
<ul style="list-style-type: none"> <li>- Rekonštrukcia opustených rodinných domčekov na bývanie najmä mladým rodinám s deťmi ako nájomné bývanie (omladenie obce).</li> <li>- Posilniť rozvoj IBV.</li> </ul>	<ul style="list-style-type: none"> <li>- Starnutie obyvateľstva.</li> <li>- Zápach z prevádzky z Bukózy.</li> <li>- Znečistené ovzdušie prachovými časťami.</li> <li>- Nezáujem o terénne sociálne služby – rodina sa stará o starších občanov.</li> </ul>
<b>Životné prostredie a infraštruktúra</b>	
Silné stránky	Slabé stránky
<ul style="list-style-type: none"> <li>- 100 % pokrytie obce verejným vodovodom.</li> <li>- Zavedený separovaný zber odpadu.</li> <li>- Realizované protipovodňové opatrenia (zábrany, vyčistené koryto potoka).</li> </ul>	<ul style="list-style-type: none"> <li>- Nedobudovaná kanalizačná infraštruktúra a ČOV.</li> <li>- Nedostatočné zastúpenie verejnej zelene.</li> <li>- Nedostatočné uvedomenie ľudí v nakladaní so stavebným odpadom.</li> <li>- Nedostatočné zhodnocovanie bioodpadu.</li> <li>- Existencia čiernych skládok odpadu.</li> <li>- Zápach z prevádzky Bukózy.</li> </ul>
Príležitosti	Ohrozenia
<ul style="list-style-type: none"> <li>- Program starostlivosti o ovzdušie a plnenie opatrení na skvalitňovanie ovzdušia.</li> <li>- Návrh MÚSES a krajinnookologické opatrenia.</li> </ul>	<ul style="list-style-type: none"> <li>- Koefficient ekologickej stability (KES) <b>0.30</b>, charakterizované ako územie</li> </ul>

	<p>nadpriemerne využívané, so zreteľným narušením prírodných štruktúr.</p> <ul style="list-style-type: none"><li>- Prívalové dažde a povodne.</li><li>- Zlé obhospodarovanie pôdy s následkami vodnej erózie a povodní z prívalových dažďov.</li><li>- Pretrhnutie hrádze Domaše.</li><li>- Znečistenie ovzdušia prachovými časticami (oblasť starostlivosti o ovzdušie, sledované štátnou správou).</li></ul>
--	--

## 2 STRATEGICKÁ A PROGRAMOVÁ ČASŤ

Všetky komponenty strategickej a programovej časti, t.j. vízia, ciele, opatrenia a aktivity, vychádzajú zo zistení v rámci analytickej časti a existujúcich strategických dokumentov:

- na regionálnej, resp. mikroregionálnej úrovni, t.j. PHSR Prešovského samosprávneho kraja 2014 – 2020 (návrh) a Stratégie rozvoja vidieka MAS Pod hradom Čičva,
- na úrovni obce Územný plán obce (2005),
- pôvodný PHSR obce Majerovce 2007 – 2015.

Stratégiu rozvoja obce Majerovce na plánovacie obdobie 2016 – 2022 (2025) definuje:

1. **Vízia obce Majerovce v roku 2025,**
2. **Smerovanie rozvoja obce prostredníctvom súboru 3 hlavných cieľov rozvoja obce do konca roku 2022** s ich plánovanými výsledkami a dopadmi do roku 2025 tak, aby naplnili víziu ako očakávaný stav – Majerovce v roku 2025.

Základom pre Stratégiu „**Majerovce 2025**“ je analytická časť dokumentu s dátami a informáciami najmä k 31.12.2014 pre každú rozvojovú oblasť, a to aj v trendoch za posledných 4 – 5 rokov vrátane **SWOT analýzy** v oblastiach:

1. **Lokálny ekonomický rozvoj**
2. **Dopravná a technická obsluha**
3. **Bývanie, občianska vybavenosť a služby**
4. **Životné prostredie**

**Cenným vstupom boli podnety a spätná väzba z komunikácie s verejnosťou** na základe spracovaného a zverejneného dotazníka. Vyhodnotenie komunikácie s verejnosťou je spracované v kap. 1.8.

**Programová časť dokumentu** (3 programy rozvoja obce: 1. Lokálny ekonomický rozvoj v obci, 2. Občianska vybavenosť a služby a 3. Životné prostredie) vychádza z hlavných zistení a zhrnutí v jednotlivých rozvojových oblastiach obce.

Program je nástroj/štruktúra na realizáciu daného cieľa s obsahom navrhovaných opatrení. Ciele majú **definované indikátory** ich plnenia (indikátory výsledkov). Indikátormi výstupov sú samotné navrhované aktivity pri jednotlivých opatreniach (Výstup = zrealizovaná aktivita, alebo zrealizovaný súbor aktivít smerujúci k jednému výstupu).

Celá **štruktúra rozvojového dokumentu** je jednoduchá, trojstupňová (vízia → ciele rozvoja obce a → opatrenia, ktoré sú zoskupené v programoch rozvoja obce) a logická, čitateľná s ľahkou a rýchlou orientáciou (bez globálneho, či strategického cieľa, špecifických, či čiastkových cieľov, ktoré štruktúru rozvojového dokumentu len komplikujú a robia ho neprehľadným až nezrozumiteľným).

**Štruktúra stratégie** rozvoja obce je jednotná a obsahuje:

<b>Cieľ</b>	Jeden hlavný cieľ pre danú oblasť, ktorý definuje akú zmenu chceme splnením cieľa dosiahnuť.	
<b>Indikátory</b>	Pre meranie splnenia cieľa.	
<b>Programy Rozvoja obce</b>	<b>Opatrenia</b>	Súbor činností a aktivít, ktorých realizáciou budú vyriešené hlavné problémy a využité príležitosti – naplnené výzvy rozvoja obce.
	<b>Aktivity</b>	Navrhované aktivity alebo projekty pre splnenie opatrenia a v konečnom dôsledku pre splnenie cieľa, ktoré je potrebné vykonať.

## 2.1 Vízia a ciele rozvoja obce

### 2.1.1 Vízia – „Majerovce 2025“

Tak, ako je uvedené v predchádzajúcich kapitolách, Majerovce sú súčasťou Združenia 8mych obcí Pod hradom Čičva, ktoré prerástlo do širšieho územia s počtom obcí 25 v rámci aktivít na podporu rozvoja vidieka v súlade s Programom rozvoja vidieka 2014 – 2020 a s vytvorením občianskeho združenia Miestna akčná skupina (MAS) Pod hradom Čičva. V Stratégii rozvoja vidieka tejto MAS pod názvom „Spoločne si vyskladajme región Domaše a Ondavy pod Čičvou“ je definovaná vízia územia až v roku 2030 takto:

*„Vďaka zvyšovaniu vzdelanostnej úrovne obyvateľov a ich silnej identite k územiu, jeho tradíciám a jedinečnosti, sa región v okolí Domaše pod hradom Čičva neustále dynamicky rozvíja. Dominantný spôsob obživy súvisí s premostením poľnohospodárskej histórie s modernými technológiami, rozvíjaním cestovného ruchu v súčinnosti so zachovávaním a zveľaďovaním jedinečného prírodného prostredia. Územie je charakteristické nadštandardne dobrými vzťahmi nielen medzi obyvateľmi, ale aj s partnermi z iných regiónov Slovenska a Európy.“*

**Majerovce sú v roku 2025 obcou, ktorá:**

- ❖ *má zrealizované aktivity, ktoré sú základom a predpokladom pre rozvoj obce, najmä má vyriešené odvádzanie odpadových vôd a rekonštruovanú a dobudovanú sieť miestnych komunikácií a chodníkov aj v prepojení s blízkou obcou Sedliská,*
- ❖ *ponúka možnosti pre výstavbu rodinných domov s pripravenými lokalitami,*
- ❖ *skvalitnením a vynovením občianskej vybavenosti a novými službami v oblasti školstva, kultúry a voľno časových aktivít, ako aj skvalitnením služieb samosprávy v obci v zrekonštruovaných nových priestoroch, poskytuje svojim obyvateľom vyšší štandard a príjemnejšie bývanie a život v obci,*
- ❖ *má zelené centrum – námestie s amfiteátrom, ihriskom a klziskom je miestom stretávania sa a aktívneho využívania voľného času všetkých obyvateľov obce,*
- ❖ *má zrekonštruovaný Majerovský kaštieľ, kde sa poskytujú kvalitné služby ubytovania, stravovania i relaxu a ako historická a pamiatková dominanta obce promuje Majerovce obce široko, ďaleko.*

## 2.1.2 Ciele rozvoja obce

Obec Majerovce definuje pre roky 2016 – 2022 (2025) spolu 3 vzájomne súvisiace hlavné rozvojové ciele:

### 1. Zvýšiť dynamiku ekonomického rozvoja obce naplnením hlavných predpokladov rozvoja obce

Indikátory výsledku:

- Počet nových pracovných miest v obci.
- Príjmy do obecného rozpočtu z podnikateľských aktivít obce.
- % nezamestnanosti v obci.
- Počet návštevníkov obce (organizované aktivity/výlety, podujatia).

### 2. Zvýšiť príťažlivosť obce pre súčasných i budúcich bývajúcich obyvateľov a návštevníkov obce

Indikátory výsledku:

- Počet obyvateľov obce.
- Počet prisťahovaných obyvateľov.
- Spokojnosť obyvateľov obce meraná dotazníkovou formou.

### 3. Skvalitniť životné prostredie obce a ochrana obyvateľov a ich majetku pred nepriaznivými dopadmi zmeny klímy

Indikátory výsledku:

- % vyseparovaného komunálneho odpadu.
- % úspor energie v prevádzke budov v majetku a správe obce.
- Počet domácností poškodených dopadmi zmeny klímy (povodne z privalových dažďových vôd).
- Výška škôd spôsobená dopadmi zmeny klímy.
- Počet čiernych skládok.

## 2.2 Programy rozvoja obce

Ako nástroj realizácie cieľov rozvoja obce v súlade s víziou v roku 2025, definuje Stratégia rozvoja obce Majerovce tri programy rozvoja s určením spolu siedmich opatrení:

Program 1: **Lokálny ekonomický rozvoj v obci** – 1 cieľ a 3 opatrenia.

Program 2: **Občianska vybavenosť a služby** – 1 cieľ a 2 opatrenia.

Program 3: **Životné prostredie** - 1 cieľ a 2 opatrenia.

### 2.2.1 Program 1: Lokálny ekonomický rozvoj v obci

#### CIEĽ 1: ZVÝŠIŤ DYNAMIKU EKONOMICKÉHO ROZVOJA OBCE NAPLNENÍM HLAVNÝCH PREDPOKLADOV ROZVOJA OBCE

#### Opatrenie 1.1: Vytvorenie nových pracovných príležitostí najmä v činnostiach obce a v spolupráci s podnikateľským sektorom

##### Aktivity zamerané na:

- *zvýšenie vzdelanostnej úrovne obyvateľstva - vzdelávanie MSP, najmä v poľnohospodárstve, v produkcii potravín a v rozvoji, v rozvoji partnerstiev, vzdelávanie výkonných a volených zástupcov samosprávy obce*
- *zriaďovaním, rozširovaním prevádzok v činnostiach obce, v organizáciách v zriaďovateľskej pôsobnosti obce (zberný dvor, rozšírenie MŠ, rozšírenie činností KD a amfiteátra, nové sociálne služby...)*
- *navrhnutie plôch pre výrobu v súlade s ÚP obce (2005)*
- *podporu aktivít iných subjektov pôsobiacich na území obce smerujúce/vedúce k zvyšovaniu pracovných príležitostí,*
- *posilnenie cezhraničnej spolupráce v ekonomickom rozvoji,*
- *podporu rozvoja ubytovacích kapacít,*
- *podporu rozvoja miestneho podnikania (remeselníci, malé prevádzky v obci),*
- *spoluprácu so strednými a veľkými podnikateľskými subjektmi v regióne,*
- ...

#### Opatrenie 1.2: Zlepšenie dopravnej a technickej obsluhy

##### Aktivity zamerané na:

- *dobudovanie/rekonštrukcia miestnych komunikácií a chodníkov,*
- *budovanie cyklotrás s funkciou dopravy i cykloturistiky v spolupráci so susednými dedinami,*
- *vybudovanie verejnej kanalizačnej siete,*
- *dobudovanie rýchlejšieho a dostupnejšieho internetového pripojenia v obci,*
- ...

#### Opatrenie 1.3: Príprava lokalít pre rozvoj bývania v súlade s ÚP

##### Aktivity zamerané na:

- *výkup pozemkov a inžinierske činnosti,*
- *technickú prípravu nových území pre IBV i obecnú bytovú výstavbu v súlade s územným plánom (voda, kanál, plyn, elektrina, osvetlenie, cesty, chodníky)...*
- *marketing územia vhodného pre bývanie,*
- ...

## 2.2.2 Program 2: Občianska vybavenosť a služby

**CIEĽ 2: ZVÝŠIŤ PRÍŤAŽLIVOSŤ OBCE PRE SÚČASNÝCH I BUDÚCICH BÝVAJÚCICH OBYVATEĽOV A NÁVŠTEVNÍKOV OBCE**

### Opatrenie č.2.1: Zlepšenie občianskej vybavenosti a služieb v obci

Aktivity zamerané na:

- rekonštrukciu spoločného objektu obecného úradu, materskej školy s rozšírením kapacity a kultúrneho domu,
- vybavenie kultúrneho domu,
- zvýšenie kvality vybavenia materskej školy (základné vybavenie, nábytok, didaktické pomôcky, hračky a pod.),
- zriadenie terénnych a ambulantných sociálnych služieb pre seniorov (denný stacionár, prepravná služba),
- vytvorenie podmienok pre aktívne organizované činnosti,
- obnovu kultúrnych pamiatok s účelom ich využívania,
- rekonštrukciu/obnovu cintorína, domu smútku a príslušnej infraštruktúry,
- vybudovanie bezpečnostného kamerového systému,
- skvalitnenie verejného osvetlenia a obecného rozhlasu
- ...

### Opatrenie č.2.2: Vybudovanie zeleného centra – živého námestia a podpora komunitného života v obci

Aktivity zamerané na:

- vybudovanie amfiteátra,
- lokalizáciu nových športových areálov a vybudovanie multifunkčných ihrísk s klziskom,
- vytvorenie a osadenie prvkov drobnej architektúry,
- vytvorenie a obnovu priestorov pre činnosť klubov/ spolkov,
- iniciovanie a založenie nových neziskových organizácií a miestnych spolkov a klubov s cieľom podpory rozvoja obce,
- organizácia pravidelných kultúrno-spoločenských a športových podujatí,
- posilnenie partnerskej i cezhraničnej spolupráce v oblasti kultúry, voľného času,
- ...

## 2.2.3 Program 3: Životné prostredie obce

**CIEĽ 3: SKVALITNIŤ ŽIVOTNÉ PROSTREDIE OBCE A OCHRANA OBYVATEĽOV A ICH MAJETKU PRED NEPRIAZNIVÝMI DOPADMI ZMENY KLÍMY**

### **Opatrenie 3.1: Ozelenenie a zvýšenie čistoty obce**

Aktivity zamerané na:

- ochranu a tvorbu zelene v súlade s ÚP obce a úpravu parku v centre obce (viď. i Opatrenie č. 2.2) a na skvalitnenie sadovníckych úprav,
- rozšírenie separovania komunálnych odpadov, zvýšenie % separovania najmä plastov,
- vybudovanie zberného dvora,
- zriadenie kompostoviska pre zhodnocovanie biologicky rozložiteľných odpadov (v spolupráci s okolitými obcami),
- likvidáciu čiernych skládok v katastri obce,
- posilnenie povedomia a motivácie obyvateľov na ochranu ŽP,
- ...

### **Opatrenie 3.2: Zvýšenie ekologickej stability územia obce a adaptácie obce na dopady zmeny klímy**

Aktivity zamerané na:

- zvýšenie kvality a ekologickej stability poľnohospodárskej krajiny,
- prípravu a realizáciu proti erozívnych a protipovodňových opatrení v intraviláne obce i vo voľnej krajine v katastri (hospodári, správcovia),
- krajinotvorbu a realizáciu pozemkových úprav podľa schváleného registru obnovenej evidencie pozemkov (ROEP) z roku 2014 (štátna správa, hospodári, správcovia),
- zavedenie systému riešenia mimoriadnych udalostí, povodňovej a civilnej ochrany, založenie a vybavenie dobrovoľného hasičského zboru,
- ...

## 2.3 Súlad stratégie rozvoja obce s vyššími regionálnymi rozvojovými dokumentmi

Podľa Zákona o podpore regionálneho rozvoja 539/2008 Z.z. v znení Zák. č. 309/2014 Z.z. má byť PHSR na úrovni obce v súlade s PHSR na úrovni príslušného kraja.

PHSR na úrovni obce má byť v súlade aj s pripravenou Stratégiou rozvoja vidieka spracovanou príslušnou MAS v súlade s podmienkami a kritériami stratégie rozvoja vidieka tiež na obdobie rokov 2014 – 2020.

Prehľad o súlade s PHSR PSK 2014 - 2020 znázorňuje nasledujúca tabuľka:

Tab. 15: Prehľad stratégie rozvoja obce Majerovce 2016 – 2022 (2025) v súlade s PHSR PSK 2014 – 2020

PRO MAJEROVCE	PHSR PSK 2014-2020
<b>PROGRAM 1: LOKÁLNY EKONOMICKÝ ROZVOJ V OBCI</b>	
<i>Cieľ 1: Zvýšiť dynamiku ekonomického rozvoja obce naplnením hlavných predpokladov rozvoja obce.</i>	Súlad so Špecifickým cieľom I.1: Podpora podnikania a inovácií
<i>Opatrenie 1.1: Vytvorenie nových pracovných príležitostí najmä v činnostiach obce a v spolupráci s podnikateľským sektorom.</i>	Súlad s opatreniami I.1.1: Podpora podnikania a zamestnanosti a I.1.4: Podpora podnikania na vidieku
<i>Opatrenie 1.2: Zlepšenie dopravnej a technickej obsluhy</i>	Súlad s opatreniami I.2.1: Optimalizácia dopravnej infraštruktúry pre lepšiu obslužnosť územia, I.2.2: Rozširovanie komunikačnej infraštruktúry a zvyšovanie bezpečnosti prenosu dát, I.2.3: Modernizácia a dobudovanie ostatnej technickej infraštruktúry vrátane energetiky z OZE
<i>Opatrenie 1.3: Príprava lokalít pre rozvoj bývania v súlade s ÚP</i>	Súlad s opatrením II.3.3: Podpora zabezpečenia bezpečnosti obyvateľov a bývania
<b>PROGRAM 2: OBČIANSKA VYBAVENOSŤ A SLUŽBY</b>	
<i>Cieľ 2: Zvýšiť príťažlivosť obce pre súčasných i budúcich bývajúcich obyvateľov a návštevníkov obce.</i>	Súlad so Špecifickým cieľom II.2: Budovanie a rozvoj centier zdravotníckych, sociálnych a komunitných služieb pre inkluzívnu občiansku spoločnosť a Špecifický cieľ a Špecifickým cieľom II.3: Udržateľný rozvoj územia s dôrazom na podporu kultúrneho potenciálu
<i>Opatrenie č.2.1: Zlepšenie občianskej vybavenosti a služieb v obci</i>	Súlad s opatreniami II.2.1: Zvyšovanie dostupnosti rozvoja sociálnych služieb odkázaným osobám úrovni, II.2.2: Podpora prevencie ochrany zdravia a skvalitnenie poskytovania zdravotníckej starostlivosti
<i>Opatrenie č.2.2: Vybudovanie zeleného centra – živého námestia a podpora komunitného života v obci</i>	Súlad s opatreniami II.2.3: Podpora aktivizácie občanov v oblasti zvyšovania kvality života, obnovy pracovných návykov, rozvoja kultúrneho bohatstva, sociálnej inklúzie, II.3.2: Ochrana a podpora šírenia kultúrneho dedičstva a regionálnej kultúrnej identity
<b>PROGRAM 3: ŽIVOTNÉ PROSTREDIE OBCE</b>	
<i>Cieľ 3: Skvalitniť životné prostredie obce a ochrana obyvateľov a ich majetku pred nepriaznivými dopadmi zmeny klímy.</i>	Súlad so Špecifickým cieľom III.1: Starostlivosť o životné prostredie a znižovanie záťaží
<i>Opatrenie 3.1: Ozelenenie a zvýšenie čistoty obce.</i>	
<i>Opatrenie 3.2: Zvýšenie ekologickej stability územia obce a adaptácie obce na dopady zmeny klímy</i>	Súlad s opatrením III.1.2: Riadenie rizík spôsobených zmenou klímy a revitalizácia urbanizovaných oblastí s pozitívnym dopadom na kvalitu ŽP a zdravie obyvateľov

PHSR obce Majerovce 2016 – 2022 (2025) sa tak stáva príspevkom rozvoja prešovského kraja v súlade s PHSR PSK na roky 2014 – 2020.

Hlavné ciele rozvoja obce Majerovce prispievajú a sú v súlade s prioritami i cieľmi **Stratégie rozvoja vidieka MAS Pod hradom Čičva** "Spoločne si vyskladajme región Domaše a Ondavy pod Čičvou".

Ako kľúčové pre stratégiu MAS boli stanovené tieto priority:

- *Poľnohospodárstvo*, ktoré je zakomponované v opatrení 1.1 PHSR Majerovce 2016 - 2020.
- *Zamestnanosť a rozvoj podnikania* je priamo aj Cieľom 1 PHSR a jeho opatrenia 1.1 obce Majerovce.
- *Vidiecky cestovný ruch*, ktorý je súčasťou Lokálnej ekonomiky a Cieľa 1 a Opatrenia 1.1 PHSR obce Majerovce.
- *Drobná technická infraštruktúra* je súčasťou Cieľa 1 a Opatrenia 1.2, ale hlavne Cieľa 2 a jeho opatrení 2.1 a 2.2.
- *Spolupráca a partnerstvá* je prierezovou oblasťou vo väzbe na posilnenie regionálnej a cezhraničnej spolupráce a je súčasťou spracovania mechanizmu implementácie PHSR s cieľom lepšieho spravovania rozvoja obce Majerovce a širšieho regiónu.

Stratégia rozvoja vidieka MAS Pod hradom Čičva bola zohľadnená pri tvorbe PHSR Majerovce 2016 – 2022 (2025). V prípade jej schválenia bude potrebná aktualizácia a podrobnejšia konkretizácia najmä opatrení a aktivít obce v súlade s týmto dokumentom.

### 3 REALIZAČNÁ A FINANČNÁ ČASŤ

Realizácia alebo mechanizmus implementácie a podmienky realizácie PRO obce Majerovce 2016 – 2022 sú predpokladom plnenia vytýčených cieľov rozvoja obce. Od dodržiavania zásad a postupov realizácie závisí priemet plánovaných aktivít do reality.

Hlavné zásady realizácie programu rozvoja obce (PRO):

- PRO je základným rozvojovým dokumentom obce, na ktorý sa musí prihliadať pri realizovaní všetkých rozvojových aktivít
- PRO je usmerňujúci dokument pre zámery a aktivity všetkých subjektov, ktoré pôsobia na území obce
- Za implementáciu PRO sú zodpovedné volené a výkonné orgány samosprávy obce.
- Pravidlá realizácie PRO sú stanovené a verejne známe a celý proces je formalizovaný.
- Odvetvové koncepcie/stratégie sú v súlade s PRO.
- V každej činnosti rozvojového procesu sa zaisťuje účasť tých, ktorí „musia“ byť zainteresovaní a umožní účasť tých, ktorí „chcú“ byť zainteresovaní.
- Manažment rozvoja obce je efektívny tzn., že rozsah činností a realizácie aktivít a úloh je optimálny a logicky priradený pre výkon organizačných jednotiek (oddelení, komisií a pod.). Činnosti, ktoré nie je možné kvalitne a efektívne zaisťiť vlastnými odbornými kapacitami, sú pokryté externými subjektmi.

Pri realizácii cieľa a opatrení bude samospráva obce Majerovce vystupovať podľa povahy opatrení a zainteresovanosti na ich plnení v troch pozíciách/rolách, resp. v ich kombinácii, a to ako:

- Realizátor
- Partner/Iniciátor

**Obec Majerovce ako realizátor** realizuje opatrenia a aktivity s priamou zodpovednosťou, s priamou kompetenciou.

**Obec Majerovce ako partner** môže vystupovať pri realizácii aktivít/projektov zameraných na plnenie cieľov rozvoja obce inými subjektmi, resp. môže viacero aktivít v zodpovednosti iných subjektov aj iniciovať na svojom území a konať proaktívne v prospech obce a jej obyvateľov.

Mechanizmus realizácie obsahuje špecifické činnosti, ktorými sú:

- zostavenie a realizácia akčného plánu (AP),
- monitoring realizácie AP,
- vyhodnocovanie dosahovania cieľa stratégie,
- aktualizácia PRO a jeho častí,

#### 3.1 Zostavenie a realizácia Akčného plánu

Akčný plán je a má byť flexibilná/najflexibilnejšia časť rozvojového dokumentu obce a spracováva ho obecný úrad a jeho príslušné organizačné zložky (podľa organizačnej štruktúry) ako východisko k tvorbe rozpočtu obce.

AP pre prvý rok realizácie (z 3 plánovaných rokov) by mal obsahovať rozpracovanie aktivít až na konkrétne úlohy a jeho súčasťou môžu byť zadané projektové zámery, teda také aktivity, ktoré je možné realizovať prostredníctvom projektov aj s podporou externých finančných zdrojov. Každé aktivite/úlohe majú byť priradené:

- **zodpovedný subjekt/gestor** na úrovni vedúceho pracovníka tej, ktorej organizačnej zložky obecného úradu, resp. na úrovni riaditeľa organizácií v zriaďovateľskej pôsobnosti obce,
- **spolupracujúce subjekty** (interné, externé),
- **doba realizácie** aktivity, resp. úlohy,
- **očakávaný výstup/y**,
- **potreba finančných zdrojov** rozdelená na vlastné a externé zdroje, vrátane ich popisu,
- **priemet do rozpočtu** samosprávy obce.

Indikatívny finančný plán, ako súčasť AP, pre zabezpečenie realizácie Programu rozvoja obce by mal vychádzať jednak z odhadu disponibilných vlastných zdrojov obce (VZ), z odhadu očakávaného získania externých zdroj z EÚ fondov (EÚ), či iných finančných zdrojov (Iné).

Akčný plán sa schvaľuje na úrovni zastupiteľstva ako príloha/súčasť rozpočtu na príslušné obdobie. Takto konkrétne spracovaný akčný plán až do úrovne úloh umožňuje obci čo najpresnejšie plánovať svoje kapacity (personálne, finančné, časové), pričom 1. rok realizácie AP je rozpracovaný najdetailnejšie a 3tí rok je indikatívny.

**Funkčné a personálne zodpovednosti** realizácie programu rozvoja obce:

- Za realizáciu Programu rozvoja obce je zodpovedný Programový koordinátor/manažér, ktorým je spravidla starosta obce.
- Programový koordinátor/manažér spolu so zodpovednými a zapojenými subjektmi vypracováva návrh akčného plánu, monitoruje, vyhodnocuje a aktualizuje plnenie príslušného programu, navrhuje projektové zámery, projekty rozvoja obce.



### 3.3 Monitoring, vyhodnotenie a aktualizácia PRO

**Monitoring** je priebežný proces, ktorý sleduje napĺňanie PRO cez plnenie akčného plánu (AP) a to na základe porovnania plánu a skutočnosti. Monitoruje sa:

- vecné plnenie (očakávané výstupy aktivít, plnenie úloh jednotlivých subjektov zapojených do aktivít AP ako aj neočakávané zmeny, ktoré majú vplyv na plnenie AP),
- časové napĺňanie aktivít,
- finančné krytie.

Odporúčame vykonávať monitoring na týchto úrovniach:

- úroveň starostu obce – v rámci príslušných opatrení a akčného plánu: 1 x štvrťročne,
- úroveň obecného zastupiteľstva: 1 x ročne pred spracovaním návrhu na rozpočet na nasledujúce obdobie.

**Vyhodnotenie** je proces, ktorým sa bilancuje naplnenie stanoveného cieľa rozvoja obce. V princípe sa realizuje po uplynutí doby, na ktorú bol PRO určený. Odporúča sa však tento krok realizovať aj v polovici daného obdobia, aby bolo možné identifikovať progres voči východiskovému stavu.

Závery zo všetkých úrovní monitoringu a vyhodnotenia sú podkladom pre korekcie, doplnky a zmeny PRO.

**Aktualizácia rozvojového dokumentu** je organickou súčasťou jeho implementácie a vytvára z neho moderný, otvorený a flexibilný dokument. Súčasťou procesu aktualizácie je systematický zber a vyhodnocovanie podnetov od subjektov pôsobiach na území obce, občanov obce, sledovanie prichádzajúcich príležitostí i hrozieb pre obec, ako aj výskyt nových skutočností, ktoré neboli známe v čase tvorby a zostavenia dokumentu. Zodpovedným za tento proces je starosta obce. Periodicita zvažovania aktualizácie je minimálne raz za rok (súčasne s monitoringom a vyhodnocovacím procesom) a v prípade potreby (odborný, legislatívny, politický, strategický podnet) aj častejšie. Zmeny (doplnenia, vyňatia, zmeny obsahu stratégie a pod.) budú schvaľované na úrovni obecného zastupiteľstva.

## 4 ZÁVER

**Obec Majerovce** systematicky plánovala a plánuje rozvoj svojej obce, o čom svedčí PHSR na roky 2007 – 2013 v prvom programovo období EÚ, ktorého plnenie bolo v prípravnej etape tvorby nového dokumentu rozvoja obce vyhodnotenú, ako aj nový PHSR obce Majerovce na roky 2016 – 2020, výhľadovo do roku 2025, tiež v súlade s programovým obdobím EÚ na roky 2014 – 2020.

**Obec Majerovce** aktívne vytvára možnosti pre rozvoj vidieka ako súčasť MAS Pod hradom Čičva a súčasť stratégie rozvoja vidieka Pod hradom Čičva.

**Obec Majerovce** svojim systematickým prístupom k tvorbe a realizácii plánov rozvoja obce je na svojom území príspevkom rozvoja Prešovského samosprávneho kraja (PSK), ktorého je súčasťou. PHSR obce Majerovce 2016 – 2020 (2025) je spracovaný v súlade s návrhom PHSR PSK 2014 – 2020.

Výzvou pre **Obec Majerovce** je intenzívnejšia a cielená spolupráca najmä v ekonomickom rozvoji aj v rámci cezhraničnej spolupráce.

**Obec Majerovce** schvaľuje PHSR obce Majerovce na roky 2016 – 2020, výhľadovo do roku 2025, a s cieľom lepšieho spravovania rozvoja obce bude plniť jeho ciele, opatrenia, aktivity v súlade s navrhnutým implementačným mechanizmom.